



Praha 6. června 2023

Počet listů: 11

Přílohy: 1/15

## INFORMACE

### o nehodovosti na pozemních komunikacích v České republice v období leden - květen 2023

Za prvních pět měsíců roku 2023 Policie České republiky šetřila 36 060 dopravních nehod. Při těchto nehodách bylo 173 osob usmrceno, 563 osob zraněno těžce a 8 014 osob zraněno lehce. Celková hmotná škoda odhadnutá policisty na místě dopravní nehody dosáhla 2 883,2 milionů Kč.

#### Porovnání základních ukazatelů s rokem 2022

Pokles v kategorii:

• počet nehod	o 3 429 nehod	tj. o 8,7 %
• usmrcených osob	o 3 osoby	tj. o 1,7 %
• těžce zraněných osob	o 64 osob	tj. o 10,2 %

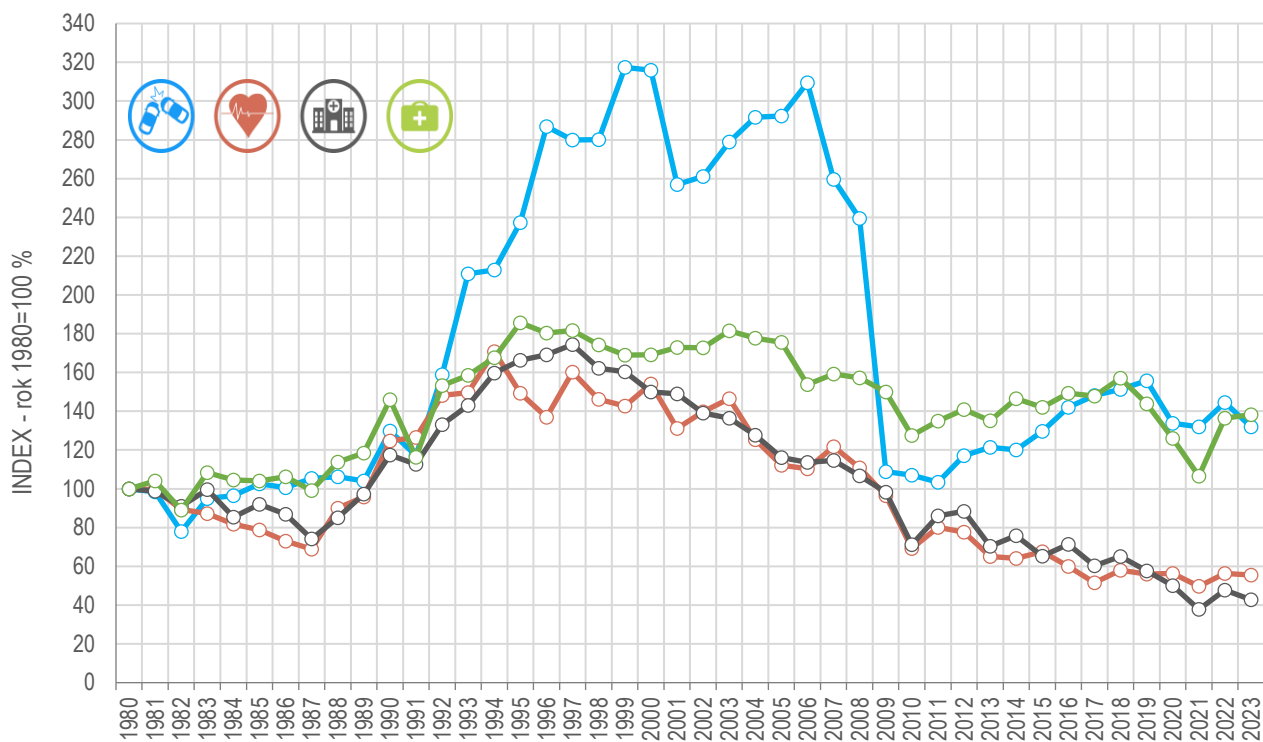
Nárůst v kategorii:

• lehce zraněných osob	o 109 osob	tj. o 1,4 %
• hmotná škoda	o 143,9 mil. Kč	tj. o 5,3 %

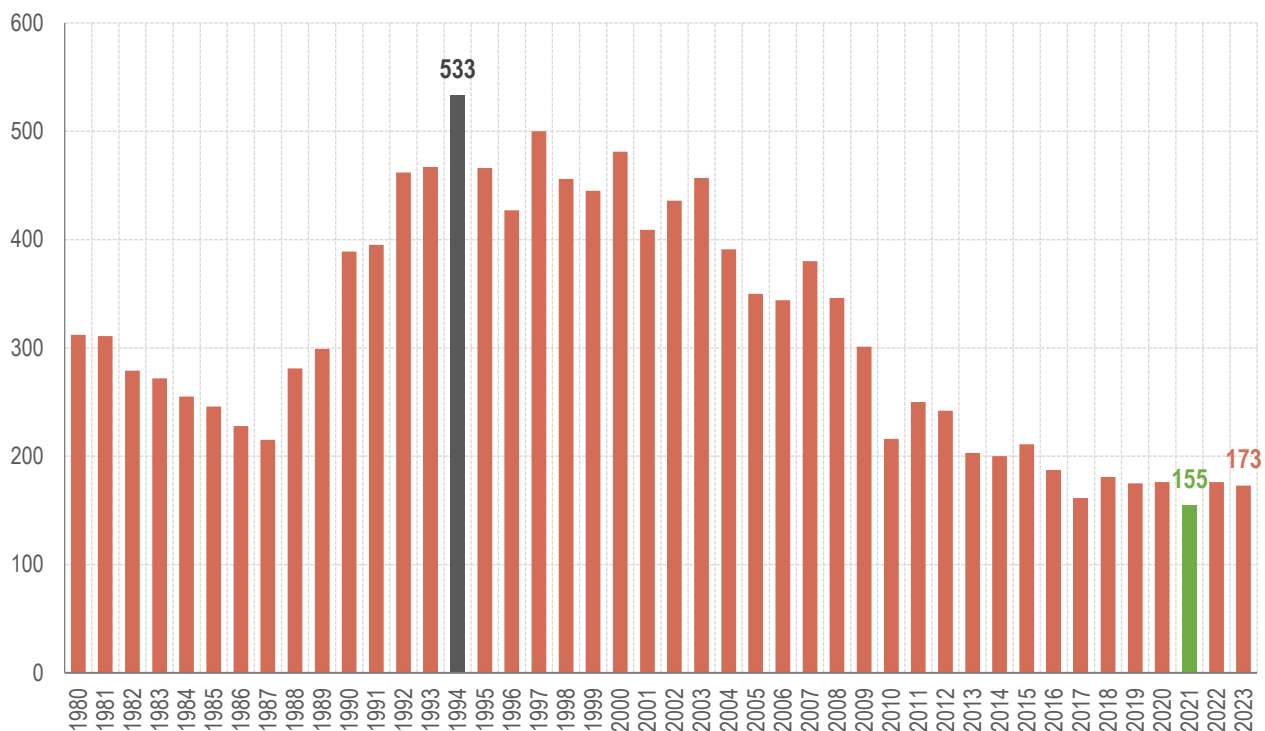
Počet osob usmrcených při nehodách za leden - květen byl v období od roku 1980 nejnižší v roce 2021 (155 usmrcených osob). Naopak nejvíce osob bylo při dopravních nehodách usmrceno v roce 1994 (533 usmrcených osob).

Počet těžce zraněných osob při nehodách byl za prvních pět měsíců roku 2023 druhý nejnižší (nejméně těžce zraněných bylo zaznamenáno v roce 2021, a to 496). Nejvyšší počet těžce zraněných při dopravních nehodách byl vykázan v roce 1997 (2 290 těžce zraněných).

### Vývoj počtu nehod a jejich následků za období leden - květen v ČR; od roku 1980



### Vývoj počtu usmrcených osob za období leden - květen od roku 1980



## Časové rozložení dopravních nehod

Nehody a následky po měsících, 2023	počet nehod	usmrceno	těžce zraněno	lehce zraněno	hmotná škoda
leden	7 140	42	104	1 456	534 442 100
únor	6 249	26	85	1 156	490 933 800
březen	7 031	36	99	1 492	563 214 000
duben	7 355	30	99	1 621	595 915 600
květen	8 285	39	176	2 289	698 671 000
<b>Celkem</b>	<b>36 060</b>	<b>173</b>	<b>563</b>	<b>8 014</b>	<b>2 883 176 500</b>

Nejvíce nehod se stalo v pátek (5 809 nehod), nejméně naopak v neděli (3 865). Počty nehod oproti roku 2022 poklesly u všech dnů v týdnu. K nejvyššímu nárůstu usmrcených při dopravních nehodách došlo u středečních nehod (o 13 usmrcených).

Den v týdnu	počet nehod	rozdíl nehod oproti roku 2022	počet usmrcených	rozdíl usmrcených oproti roku 2022
Pondělí	5 454	-689	24	-9
Úterý	5 614	-420	18	-14
Středa	5 682	-186	28	13
Čtvrtek	5 405	-621	24	-3
Pátek	5 809	-459	27	0
Sobota	4 231	-849	26	1
Neděle	3 865	-205	26	9

Nejvíce dopravních nehod šetřili policisté v pátek 3. února 2023 (342 nehod), nejméně v neděli 29. ledna 2023 (123 nehod). Nejtragičtějšími dny v tomto období byl pátek 21. dubna, sobota 27. května a neděle 28. května, kdy v každý tento den následkem dopravních nehod vyhaslo 5 životů. V období leden - květen 2023 zaznamenali policisté celkem 56 dnů bez usmrcení při dopravních nehodách.

## Osoby usmrcené při dopravních nehodách

V prvních pěti měsících roku 2023 bylo při dopravních nehodách usmrceno 77 řidičů osobních automobilů, 33 chodců a 18 cyklistů. Další kategorie jsou uvedeny v tabulce. Nejvyšší nárůst počtu usmrcených byl zaznamenán u řidičů osobních vozidel (o 10 usmrcených více).

počet usmrcených	Kategorie osoby	rozdíl
77	řidič osobního vozidla	10
33	chodec	-5
18	cyklista	4
17	řidič motocyklu	2
15	spolujezdec v osobním vozidle	-13
8	řidič nákladního vozidla	3
2	řidič nákladního vozidla s návěsem	1
1	spolujezdec v nákladním vozidle	-1
1	řidič jiného motorového vozidla	0
1	spolujezdec v traktoru	1
0	spolujezdec na motocyklu	-2
0	spolujezdec v nákladním vozidle s návěsem	-2
0	řidič malého motocyklu	-1
<b>173</b>	<b>CELKEM</b>	<b>-3</b>

## Dopravní nehody dle zavinění

Řidiči motorových vozidel zavinili 81,7 % dopravních nehod, při nichž přišlo o život 156 osob, což představuje pokles počtu usmrcených oproti minulému roku o 2 osoby.

Nehody podle zavinění	počet nehod	tj. % z celkového počtu nehod	rozdíl nehod oproti roku 2022	usmrceno osob	tj. % z celkového počtu usmrcených	rozdíl usmrcených oproti roku 2022
řidičem motorového vozidla	29 459	81,7	-1 720	156	90,2	-2
řidičem nemotorového vozidla	991	2,7	46	11	6,4	3
z toho dětmi	89	0,2	9	0	0,0	0
chodcem	366	1,0	-27	5	2,9	-4
z toho dětmi	143	0,4	-4	0	0,0	0
jiným účastníkem	78	0,2	16	0	0,0	-1
závadou komunikace	142	0,4	31	0	0,0	0
technickou závadou vozidla	48	0,1	-85	0	0,0	0
lesní zvířít, domácím zvířetem	4 780	13,3	-1 653	0	0,0	0
jiné zavinění	196	0,5	-37	1	0,6	1

## Příčiny dopravních nehod

Co se týče příčin dopravních nehod zaviněných řidiči motorových vozidel, na počtu dopravních nehod se nejvýrazněji podílí nesprávný způsob jízdy (69,7 % nehod), při těchto nehodách bylo usmrceno 69 osob a jedná se tak zároveň nejtragičtější příčinu nehod. Za vysoce tragickou příčinu dopravních nehod lze označit nepřiměřenou rychlost, která se sice na počtu dopravních nehod podílí „pouze“ 15,4 %, ale usmrceno při těchto nehodách bylo 46 osob (tj. 29,5 % osob usmrcených při nehodách zaviněných řidiči motorových vozidel).

Hlavní příčina nehody (jen řidiči mot. vozidel)	počet nehod	podíl na celkovém počtu nehod	usmrceno osob	podíl na celkovém počtu usmrcených	rozdíl usmrcených oproti roku 2022
nepřiměřená rychlost	4 518	15,4	46	29,5	-25
nesprávné předjíždění	482	1,6	9	5,8	6
nedání přednosti	3 895	13,3	32	20,5	20
nesprávný způsob jízdy	20 492	69,7	69	44,2	-3

Nejčtenější příčinou nehod řidičů motorových vozidel bylo nevěnování se plně řízení vozidla (24,5 % nehod), dále nesprávné otáčení nebo couvání (12 %) a vyhýbání bez dostatečného bočního odstupu (7,4 %).

Pořadí	Nejčtenější příčiny nehod zaviněných řidiči motorových vozidel	počet nehod
1.	řidič se plně nevěnoval řízení vozidla	7 222
2.	nesprávné otáčení nebo couvání	3 548
3.	vyhýbání bez dostatečného bočního odstupu	2 172
4.	nepřízpůsobení rychlosti stavu vozovky	1 992
5.	nezvládnutí řízení vozidla	1 957
6.	nedodržení bezpečné vzdálenosti za vozidlem	1 719
7.	nepřízpůsobení rychlosti dopravně technickému stavu vozovky	1 281
8.	nedání přednosti upravené dopravní značkou "DEJ PŘEDNOST V JÍZDĚ!"	1 239
9.	přejetí do protisměru	1 014
10.	bezohledná, agresivní, neohleduplná jízda	879

Nejtragičtějšími příčinami nehod řidičů motorových vozidel bylo přejetí do protisměru (25 usmrcených, 16 %), nevěnování se plně řízení vozidla (23 usmrcených, 14,7 %) a nepřizpůsobení rychlosti stavu dopravně technickému vozovky (15 usmrcených, 9,6 %).

Pořadí	Nejtragičtější příčiny nehod zaviněných řidiči motorových vozidel	počet usmrcených
1.	přejetí do protisměru	25
2.	řidič se plně nevěnoval řízení vozidla	23
3.	nepřizpůsobení rychlosti dopravně technickému stavu vozovky	15
4.	nepřizpůsobení rychlosti stavu vozovky	14
5.	nedání přednosti upravené dopravní značkou "DEJ PŘEDNOST V JÍZDĚ!"	10
6.	nezvládnutí řízení vozidla	8
7.	kolize s protijedoucím vozidlem při předjíždění	8
8.	nepřizpůsobení rychlosti vlastnostem vozidla a nákladu	7
9.	nedání přednosti chodci na vyznačeném přechodu	5
10.	nedání přednosti při vjíždění na silnici	5

### Dopravní nehody podle druhu

Nejčtenějším druhem nehody byla srážka s jedoucím nekolejovým vozidlem, při tomto druhu nehody byl zároveň zaznamenán nejvyšší počet usmrcených (73 usmrcených) – o 2 usmrcené osoby více než ve stejném období loňského roku. Nejvyšší pokles fatálních následků byl zaznamenán u srážky s pevnou překázkou (oproti roku 2022 o 14 usmrcených méně).

Nehody podle druhu	počet nehod	rozdíl nehod oproti roku 2022	počet usmrcených	rozdíl usmrcených oproti roku 2022
srážka s jedoucím nekolejovým vozidlem	9 853	-1 055	73	2
srážka s vozidlem zaparkovaným	8 960	-372	7	1
srážka s pevnou překázkou	8 081	-322	36	-14
srážka s chodcem	1 101	-143	30	-2
srážka s lesní zvěří	4 694	-1 596	0	0
srážka s domácím zvířetem	144	-12	0	0
srážka s vlakem	55	-3	8	6
srážka s tramvají	204	20	0	0
havárie	1 787	-66	16	4
jiný druh nehody	1 181	120	3	0

### Dopravní nehody podle druhu vozidla

Celkem 16 970 dopravních nehod zavinili řidiči osobních automobilů bez přívěsu a při těchto nehodách bylo usmrceno 118 osob, tj. o 10 více než v roce 2022 – jedná se také o nejvyšší nárůst fatálních následků. Celkem 7 066 (o 525 nehod méně než v roce 2022) zavinil řidič, který z místa nehody ujel.

Nehody podle druhu vozidla	počet nehod	rozdíl nehod	tj. rozdíl nehod v %	usmrceno osob	rozdíl usmrcených	tj. rozdíl usmrcených v %
motocykl	490	9	1,9	12	-1	-7,7
osobní automobil bez přívěsu	16 970	-1 237	-6,8	118	10	9,3
osobní automobil s přívěsem	85	-112	-56,9	0	0	.
nákladní automobil	3 422	765	28,8	15	-1	-6,3
nákladní automobil s přívěsem	197	-116	-37,1	0	-1	-100,0
nákladní automobil s návěsem	670	-408	-37,8	5	-5	-50,0

Nehody podle druhu vozidla	počet nehod	rozdíl nehod	tj. rozdíl nehod v %	usmrceno osob	rozdíl usmrcených	tj. rozdíl usmrcených v %
autobus	455	63	16,1	1	1	.
traktor	99	-8	-7,5	2	0	0,0
tramvaj	37	5	15,6	0	0	.
trolejbus	22	6	37,5	0	0	.
jiné motorové vozidlo	85	-11	-11,5	2	0	0,0
jízdní kolo	719	-120	-14,3	10	2	25,0
koloběžka	98	98	.	0	0	.
povoz, jízda na koni	1	0	0,0	0	0	.
jiné nemotorové vozidlo	17	-31	-64,6	0	0	.
vlak	0	-1	-100,0	0	0	.
nezjištěno, řidič ujel	7 066	-525	-6,9	2	-2	-50,0
jiný druh vozidla	17	15	750,0	0	0	.

## Dopravní nehody zaviněné pod vlivem alkoholu

U 1 680 nehod bylo u viníka dopravní nehody zjištěno požití alkoholu. Při těchto nehodách došlo k usmrcení 11 osob. Drogy byly zjištěny u řidiče motorového vozidla v případě 184 dopravních nehod, což představuje nárůst oproti shodnému období loňského roku o 86 nehod.

Nehody zaviněné pod vlivem alkoholu nebo jiných návykových látek	počet nehod	rozdíl nehod oproti roku 2022	počet usmrcených	rozdíl usmrcených oproti roku 2022
Alkohol u viníka do 0,24‰	58	9	0	-1
Alkohol u viníka 0,24 až 0,5‰	126	7	0	-1
Alkohol u viníka 0,6 až 0,8‰	120	-15	0	-2
Alkohol u viníka 0,8 až 1,0‰	79	14	0	0
Alkohol u viníka 1,0 až 1,5‰	281	11	4	2
Alkohol u viníka 1,5‰ a více	968	-153	7	-4
Alkohol a drogy	48	7	0	-6
<b>Alkohol celkem</b>	<b>1 680</b>	<b>-120</b>	<b>11</b>	<b>-12</b>
<b>Drogy celkem</b>	<b>184</b>	<b>86</b>	<b>1</b>	<b>0</b>

## Dopravní nehody dle místa

Z celkového počtu nehod a jejich následků došlo v obcích k:

- 66,7 % počtu nehod,
- 27,2 % usmrcení osob,
- 53,8 % těžkých zranění,
- 56,2 % lehkých zranění,
- 54,8 % vzniklých škod a
- 72,1 % nehod pod vlivem alkoholu.

Místo nehody	počet nehod	usmrceno osob	těžce zraněno	lehce zraněno	hmotná škoda v mil. Kč
<b>V obci</b>	<b>24 067</b>	<b>47</b>	<b>303</b>	<b>4503</b>	<b>1581,2</b>
<i>Index-rok 2022 = 100 %</i>	<i>92,00</i>	<i>90,38</i>	<i>81,89</i>	<i>96,92</i>	<i>102,35</i>
<b>Mimo obec</b>	<b>11 993</b>	<b>126</b>	<b>260</b>	<b>3 511</b>	<b>1 301,9</b>
<i>Index-rok 2022 = 100 %</i>	<i>89,98</i>	<i>101,61</i>	<i>101,17</i>	<i>107,73</i>	<i>109,02</i>
<b>z toho dálnice</b>	<b>1696</b>	<b>8</b>	<b>31</b>	<b>274</b>	<b>298,2</b>
<i>Index-rok 2022 = 100 %</i>	<i>101,01</i>	<i>72,73</i>	<i>134,78</i>	<i>108,30</i>	<i>108,12</i>

Nejvíce nehod se stalo na místních komunikacích a na silnicích I., II. a III. třídy. Nárůst počtu nehod na místních komunikacích je způsoben změnou statistického vykazování, od 1. 1. 2023 se do místních komunikací započítávají také nehody, ke kterým došlo na sledovaných křižovatkách a ve sledovaných úsecích, které se již samostatně nevykazují. Z pohledu následků na životě jsou nejtragičtější nehody na silnicích I. třídy (ve sledovaném období celkem 62 usmrcených osob).

Druh komunikace	počet nehod	rozdíl nehod oproti roku 2022	počet usmrcených	rozdíl usmrcených oproti roku 2022
dálnice	1 696	17	8	-3
silnice I. třídy	4 806	-463	62	6
silnice II. třídy	5 641	-673	43	-5
silnice III. třídy	5 003	-422	27	4
místní komunikace	18 055	3 348	29	16
úcelová komunikace - polní, lesní cesty apod.	84	-235	4	2
úcelová komunikace - ostatní	775	-921	0	-5

## Dopravní nehody v krajích

K nejvyššímu počtu dopravních nehod došlo na území Středočeského kraje (5 992 nehod). Následují hlavní město Praha a Moravskoslezský kraj. Nejvíce osob bylo usmrceno při dopravních nehodách na území Středočeského, Jihomoravského a Ústeckého kraje.

Nehody a následky v krajích; rok 2023	počet nehod	usmrceno osob	těžce zraněno	lehce zraněno	hmotná škoda v tis. Kč
Hlavní město Praha	5 600	8	62	692	506 843
<i>Index - rok 2022=100 %</i>	<i>87,95</i>	<i>61,54</i>	<i>96,88</i>	<i>101,17</i>	<i>94,79</i>
Středočeský kraj	5 992	30	95	1 116	502 368
<i>Index - rok 2022=100 %</i>	<i>100,08</i>	<i>166,67</i>	<i>109,20</i>	<i>101,00</i>	<i>104,84</i>
Jihočeský kraj	1 624	11	49	641	163 804
<i>Index - rok 2022=100 %</i>	<i>97,54</i>	<i>55,00</i>	<i>71,01</i>	<i>112,06</i>	<i>130,46</i>
Plzeňský kraj	1 743	8	21	558	140 643
<i>Index - rok 2022=100 %</i>	<i>113,40</i>	<i>88,89</i>	<i>67,74</i>	<i>107,51</i>	<i>124,84</i>
Ústecký kraj	3 129	18	57	599	224 674
<i>Index - rok 2022=100 %</i>	<i>69,87</i>	<i>112,50</i>	<i>86,36</i>	<i>98,04</i>	<i>94,77</i>
Královéhradecký kraj	1 617	13	28	408	143 832
<i>Index - rok 2022=100 %</i>	<i>80,13</i>	<i>108,33</i>	<i>90,32</i>	<i>93,58</i>	<i>102,31</i>
Jihomoravský kraj	2 223	23	69	888	197 201
<i>Index - rok 2022=100 %</i>	<i>88,85</i>	<i>115,00</i>	<i>95,83</i>	<i>98,34</i>	<i>108,20</i>
Moravskoslezský kraj	3 705	12	42	661	234 693
<i>Index - rok 2022=100 %</i>	<i>89,69</i>	<i>85,71</i>	<i>105,00</i>	<i>96,08</i>	<i>93,55</i>
Olomoucký kraj	2 236	4	18	440	164 775
<i>Index - rok 2022=100 %</i>	<i>96,75</i>	<i>57,14</i>	<i>75,00</i>	<i>101,62</i>	<i>103,81</i>
Zlínský kraj	1 951	7	26	437	128 747
<i>Index - rok 2022=100 %</i>	<i>101,35</i>	<i>58,33</i>	<i>78,79</i>	<i>91,81</i>	<i>116,59</i>
Vysočina	1 497	12	42	501	178 911
<i>Index - rok 2022=100 %</i>	<i>76,18</i>	<i>92,31</i>	<i>116,67</i>	<i>115,97</i>	<i>130,43</i>
Pardubický kraj	1 716	12	27	481	131 931
<i>Index - rok 2022=100 %</i>	<i>98,68</i>	<i>80,00</i>	<i>93,10</i>	<i>107,37</i>	<i>114,04</i>
Liberecký kraj	2 013	6	13	394	110 707
<i>Index - rok 2022=100 %</i>	<i>110,67</i>	<i>150,00</i>	<i>81,25</i>	<i>111,93</i>	<i>119,89</i>

Nehody a následky v krajích; rok 2023	počet nehod	usmrceno osob	těžce zraněno	lehce zraněno	hmotná škoda v tis. Kč
Karlovarský kraj	1 014	9	14	198	54 045
<i>Index - rok 2022=100 %</i>	<i>97,03</i>	<i>300,00</i>	<i>48,28</i>	<i>80,49</i>	<i>87,15</i>
<b>Česká republika</b>	<b>36 060</b>	<b>173</b>	<b>563</b>	<b>8 014</b>	<b>2 883 176</b>
<i>Index - rok 2022=100 %</i>	<i>91,32</i>	<i>98,30</i>	<i>89,79</i>	<i>101,38</i>	<i>105,25</i>

## Osobní nehody v krajích

Podrobnější členění osobních nehod, tj. nehod s následky na životě a zdraví, dle krajů je uvedeno v následující tabulce.

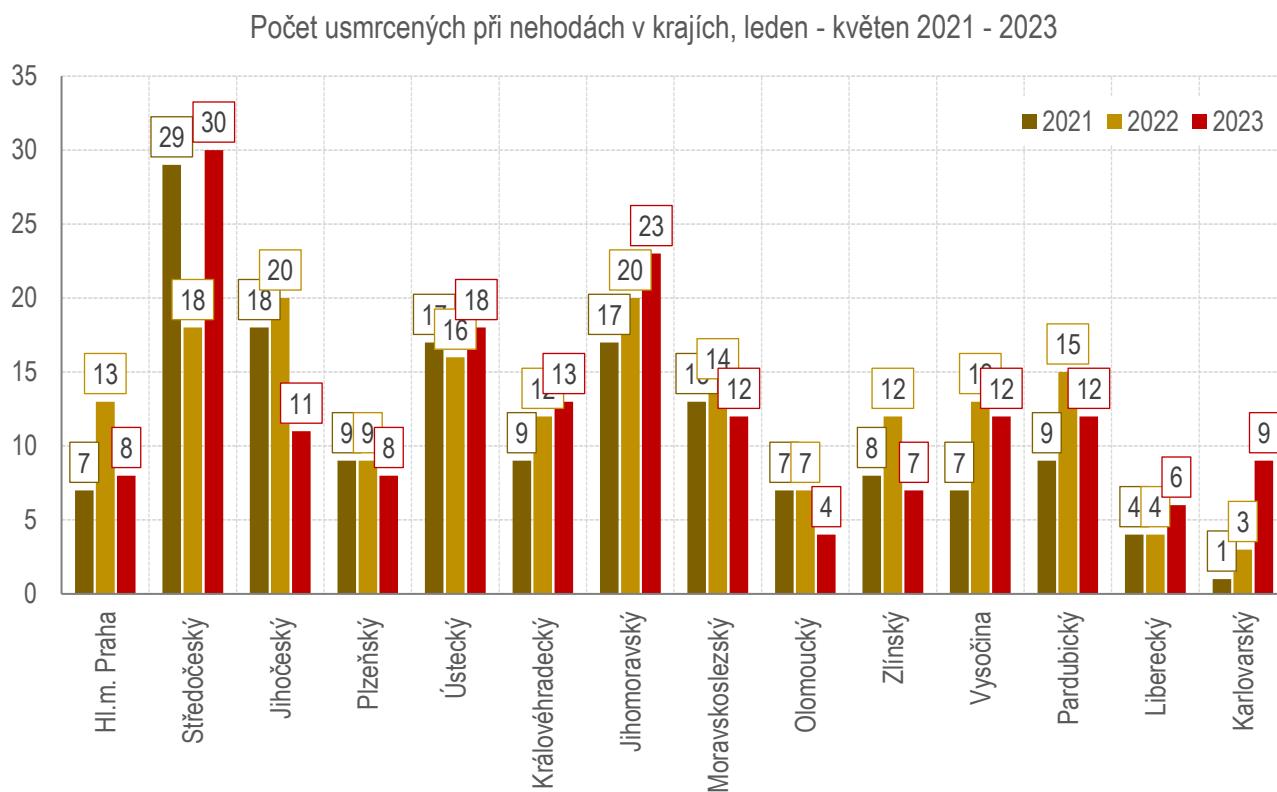
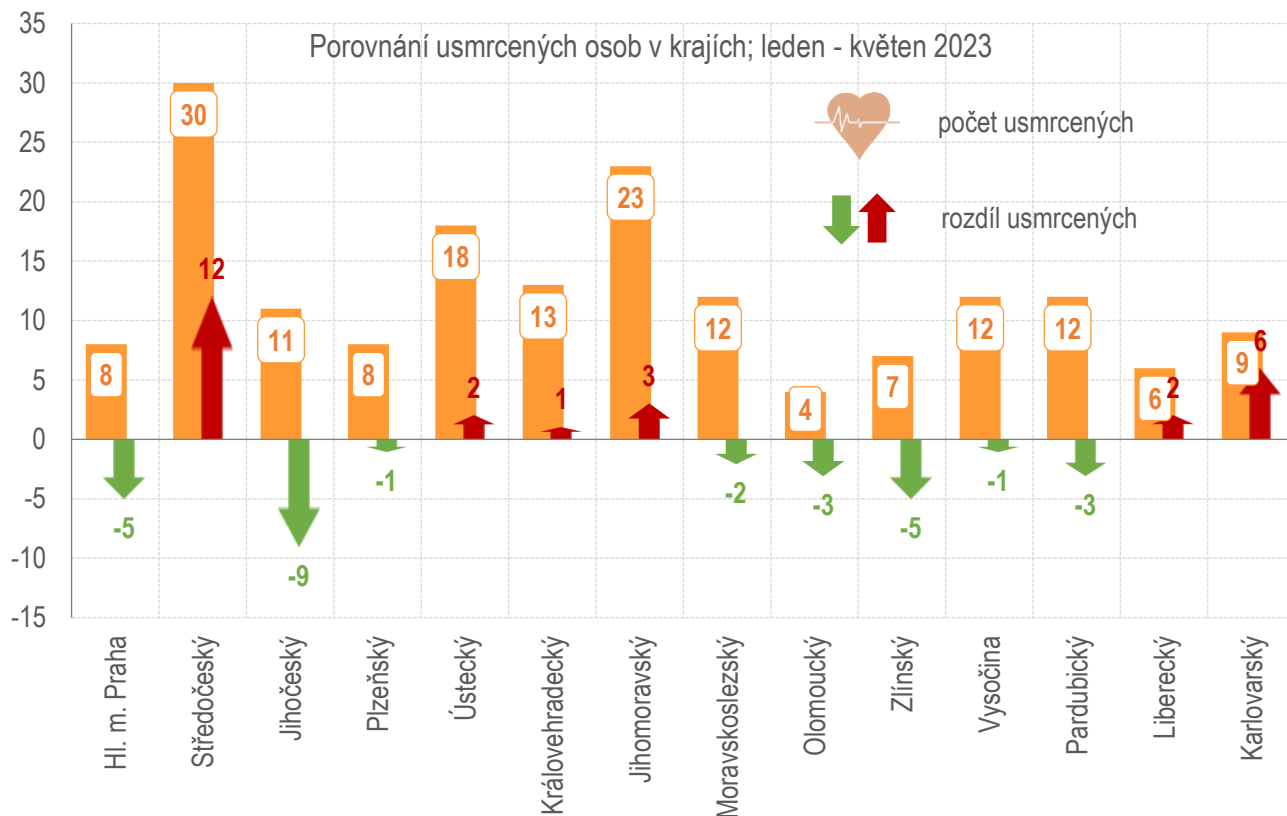
kraj	počet nehod	usmrceno	těžce zraněno	lehce zraněno
Hl.m. Praha	656	8	62	692
Středočeský	993	30	95	1 116
Jihočeský	560	11	49	641
Plzeňský	446	8	21	558
Ústecký	501	18	57	599
Královéhradecký	360	13	28	408
Jihomoravský	764	23	69	888
Moravskoslezský	582	12	42	661
Olomoucký	390	4	18	440
Zlínský	363	7	26	437
Vysočina	429	12	42	501
Pardubický	399	12	27	481
Liberecký	334	6	13	394
Karlovarský	183	9	14	198
<b>Česká republika</b>	<b>6 960</b>	<b>173</b>	<b>563</b>	<b>8 014</b>

## Dopravní nehody pod vlivem alkoholu a drog v krajích

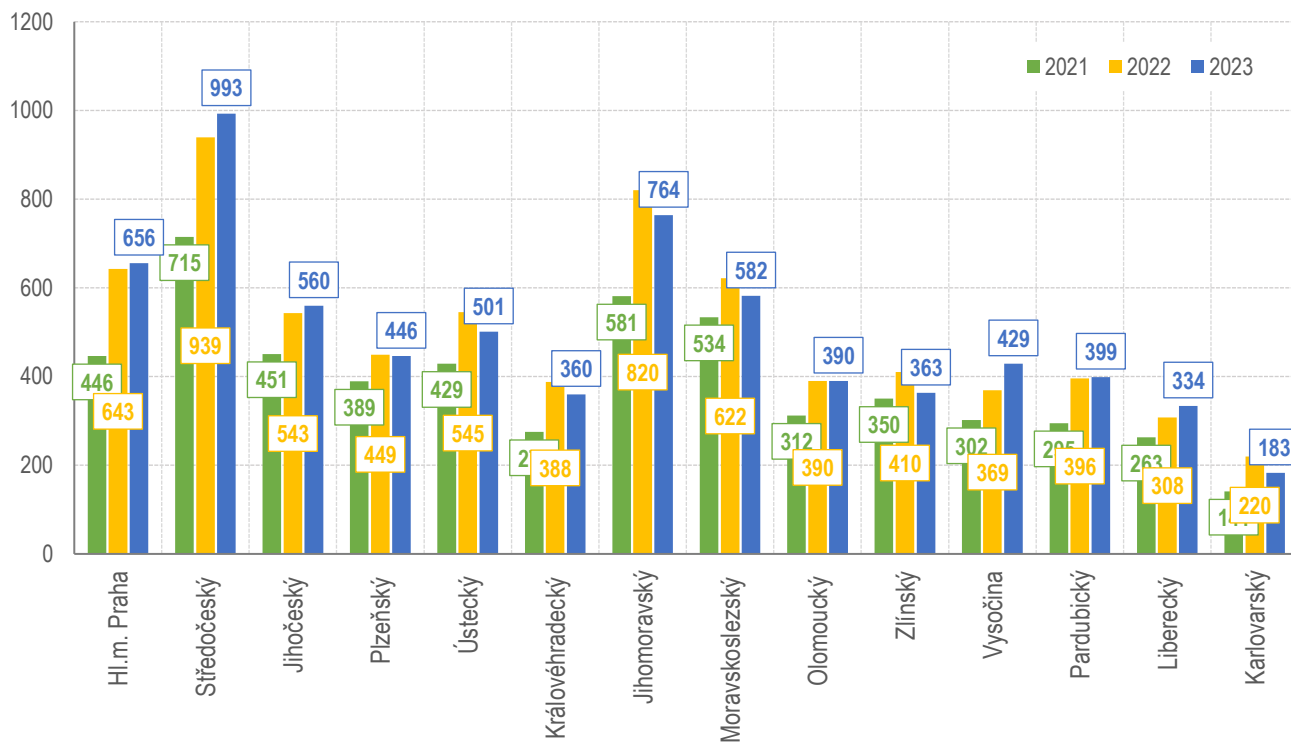
Nejvíce dopravních nehod pod vlivem alkoholu se stalo na území Středočeského kraje (263 nehod), Jihomoravského kraje (155 nehod) a na území hl. m. Prahy (146 nehod). Drogy se u viníka dopravní nehody – řidiče motorového vozidla prokázaly především ve Středočeském a Královéhradeckém kraji.

Alkohol a drogy u viníka - řidiče - dle krajů	celkem šetřeno událostí	celkem nehod	tj. % DN z událostí	"Euroformuláře"	tj % EU z událostí	z toho alkohol	tj. v %	z toho drogy	tj. %
Hl. m. Praha	6 728	5 600	83,2	1 128	16,8	146	2,17	15	0,22
Středočeský	7 711	5 992	77,7	1 719	22,3	263	3,41	34	0,44
Jihočeský	3 399	1 624	47,8	1 775	52,2	116	3,41	4	0,12
Plzeňský	3 753	1 743	46,4	2 010	53,6	112	2,98	12	0,32
Ústecký	4 471	3 129	70,0	1 342	30,0	123	2,75	6	0,13
Královéhradecký	2 377	1 617	68,0	760	32,0	66	2,78	21	0,88
Jihomoravský	4 228	2 223	52,6	2 005	47,4	155	3,67	18	0,43
Moravskoslezský	5 084	3 705	72,9	1 379	27,1	140	2,75	14	0,28
Olomoucký	3 278	2 236	68,2	1 042	31,8	92	2,81	16	0,49
Zlínský	2 335	1 951	83,6	384	16,4	95	4,07	9	0,39
Vysočina	2 755	1 497	54,3	1 258	45,7	54	1,96	2	0,07
Pardubický	2 318	1 716	74,0	602	26,0	72	3,11	6	0,26
Liberecký	2 792	2 013	72,1	779	27,9	90	3,22	10	0,36
Karlovarský	1 307	1 014	77,6	293	22,4	50	3,83	10	0,77
<b>CELKEM</b>	<b>52 536</b>	<b>36 060</b>	<b>68,6</b>	<b>16 476</b>	<b>31,4</b>	<b>1 574</b>	<b>3,00</b>	<b>177</b>	<b>0,34</b>

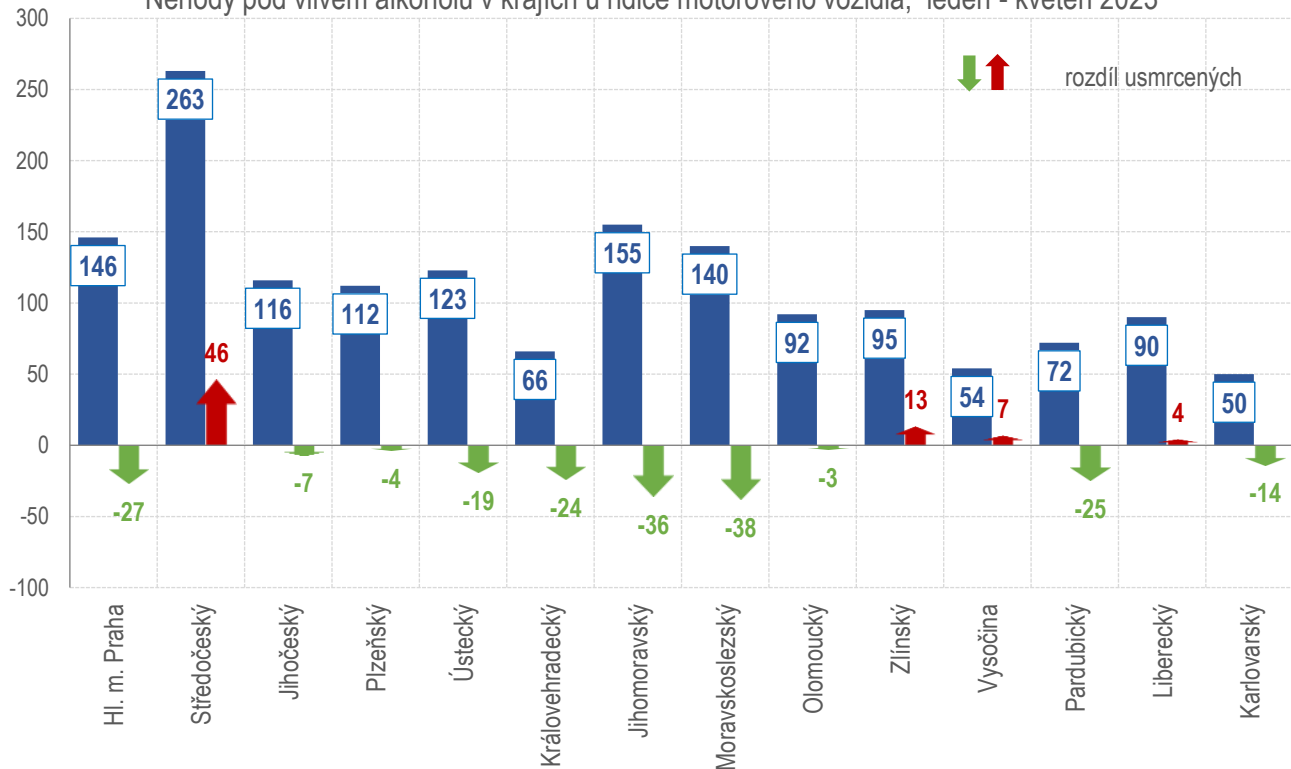




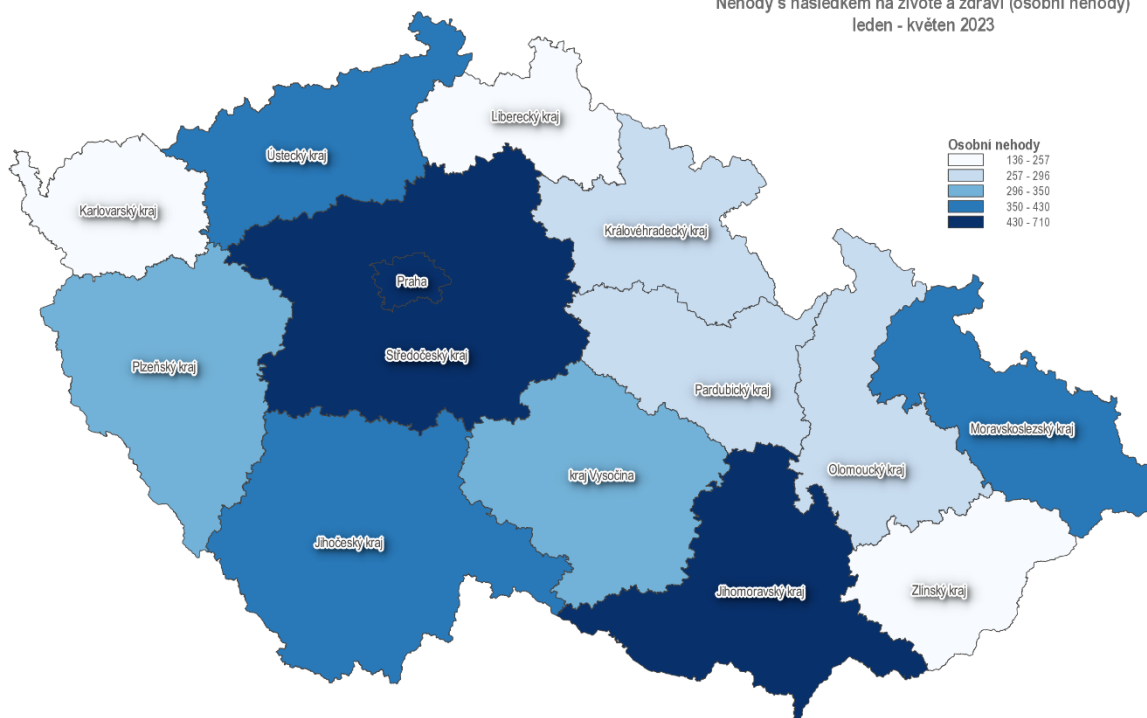
Počet nehod s následky na životě a zdraví v krajích, leden - květen 2021 - 2023



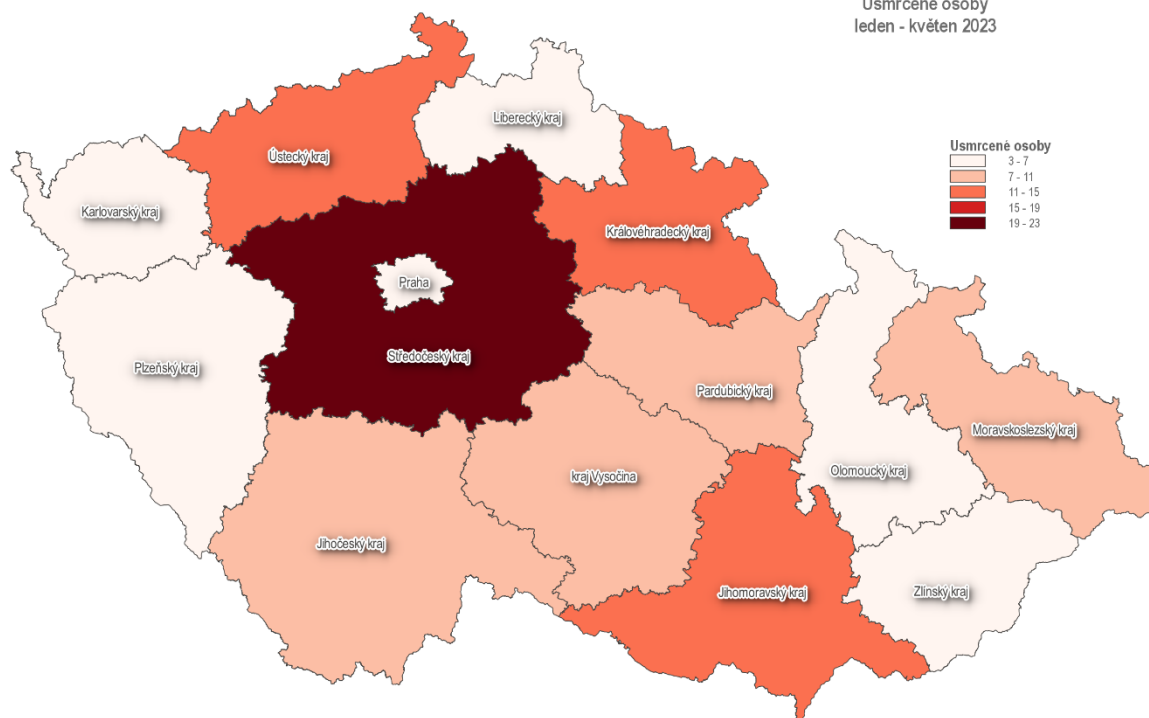
Nehody pod vlivem alkoholu v krajích u řidiče motorového vozidla, leden - květen 2023



Nehody s následkem na životě a zdraví (osobní nehody)  
leden - květen 2023



Usmrcené osoby  
leden - květen 2023



Zpracovali: pplk. Mgr. Jan STRAKA, kpt. Ing. Jana PELEŠKOVÁ, tel. 974 834 584, 974 834 223

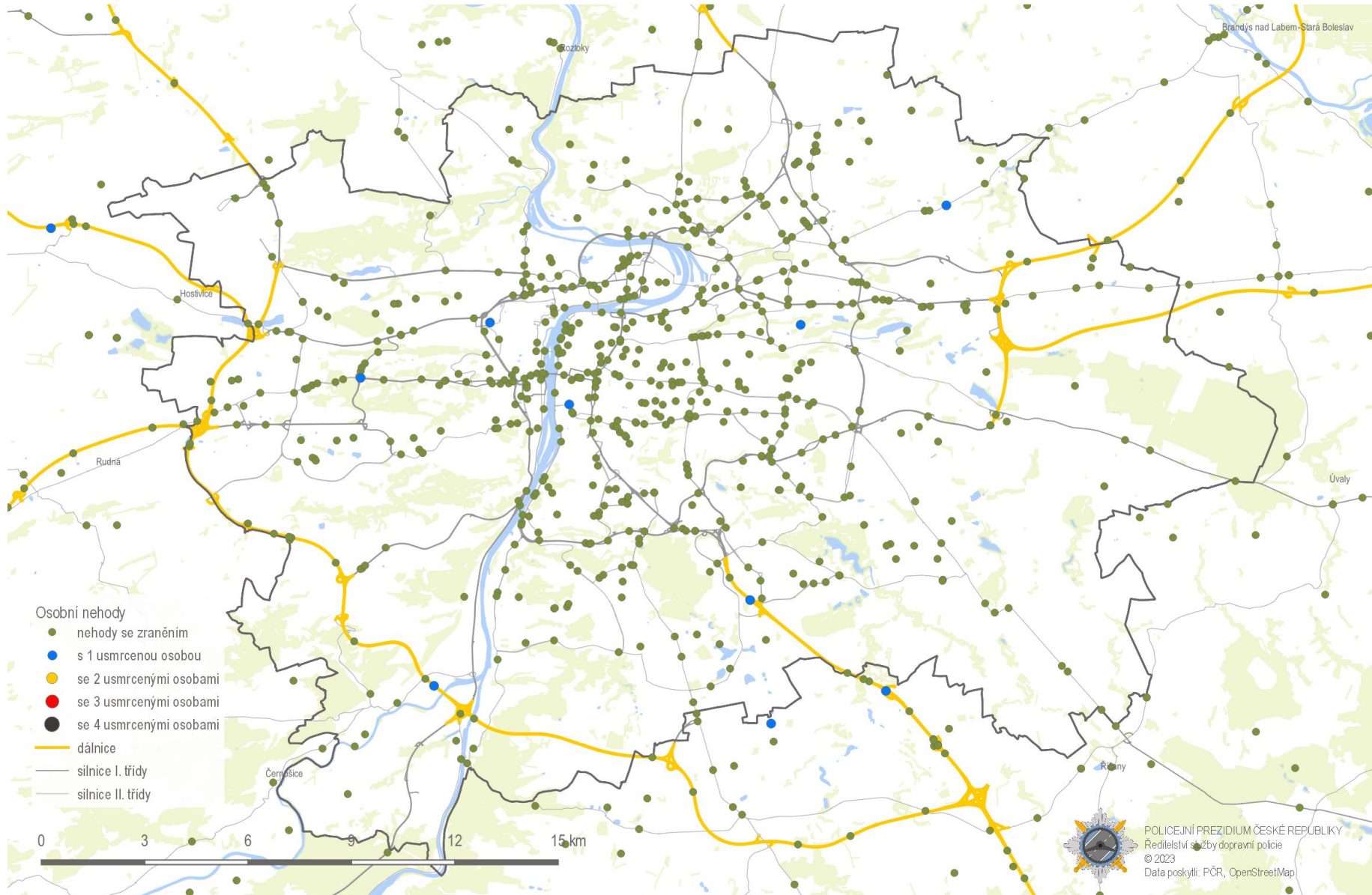
plk. Mgr. Bc. Jiří ZLÝ, MBA  
ředitel služby dopravní policie  
schváleno elektronicky

## **Příloha**

**Mapy nehod s následky na životě a zdraví v jednotlivých krajích České republiky  
v období leden - květen 2023**

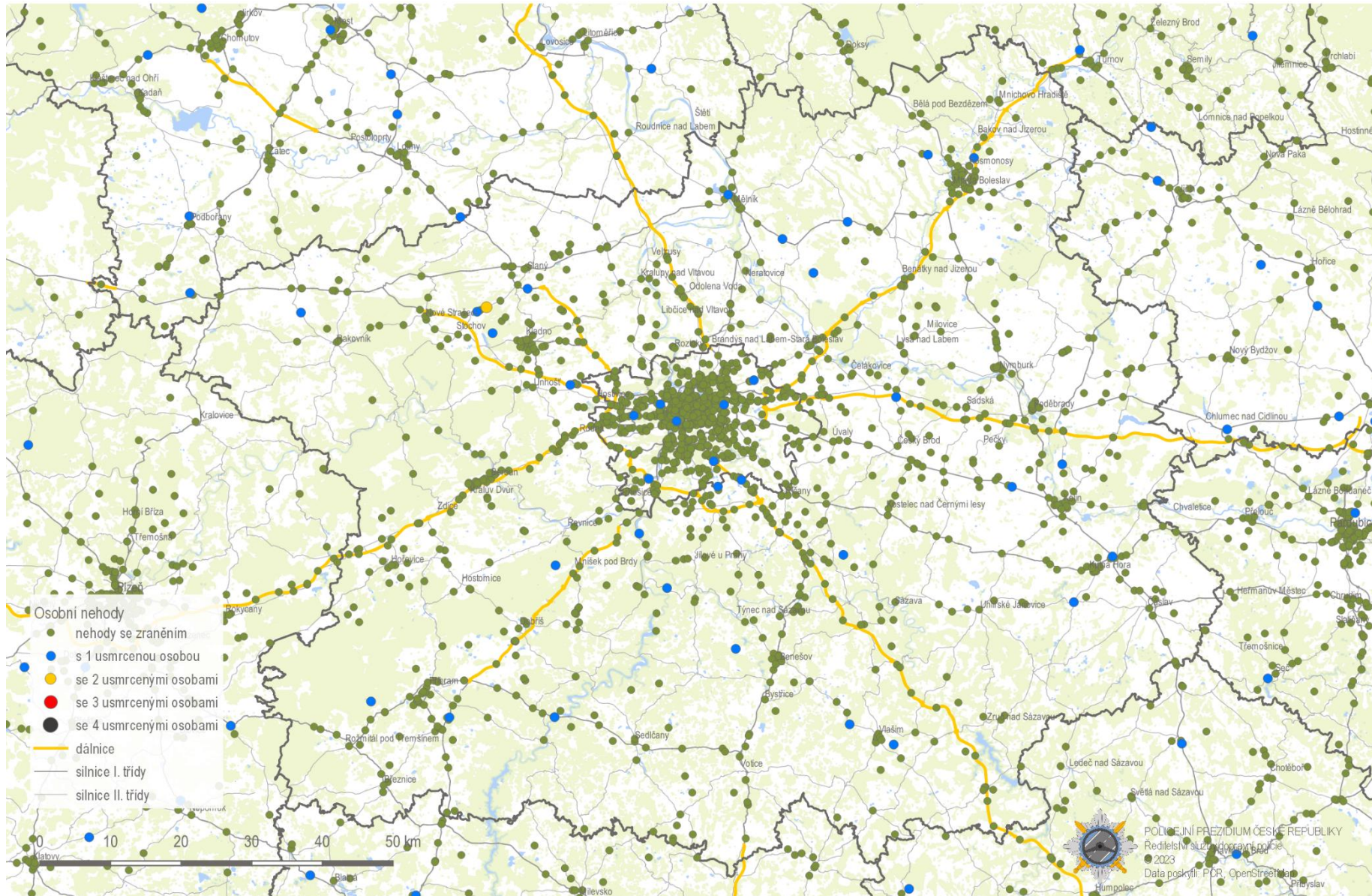
# Nehody s následky na životě a zdraví (osobní nehody); leden - květen 2023

Praha



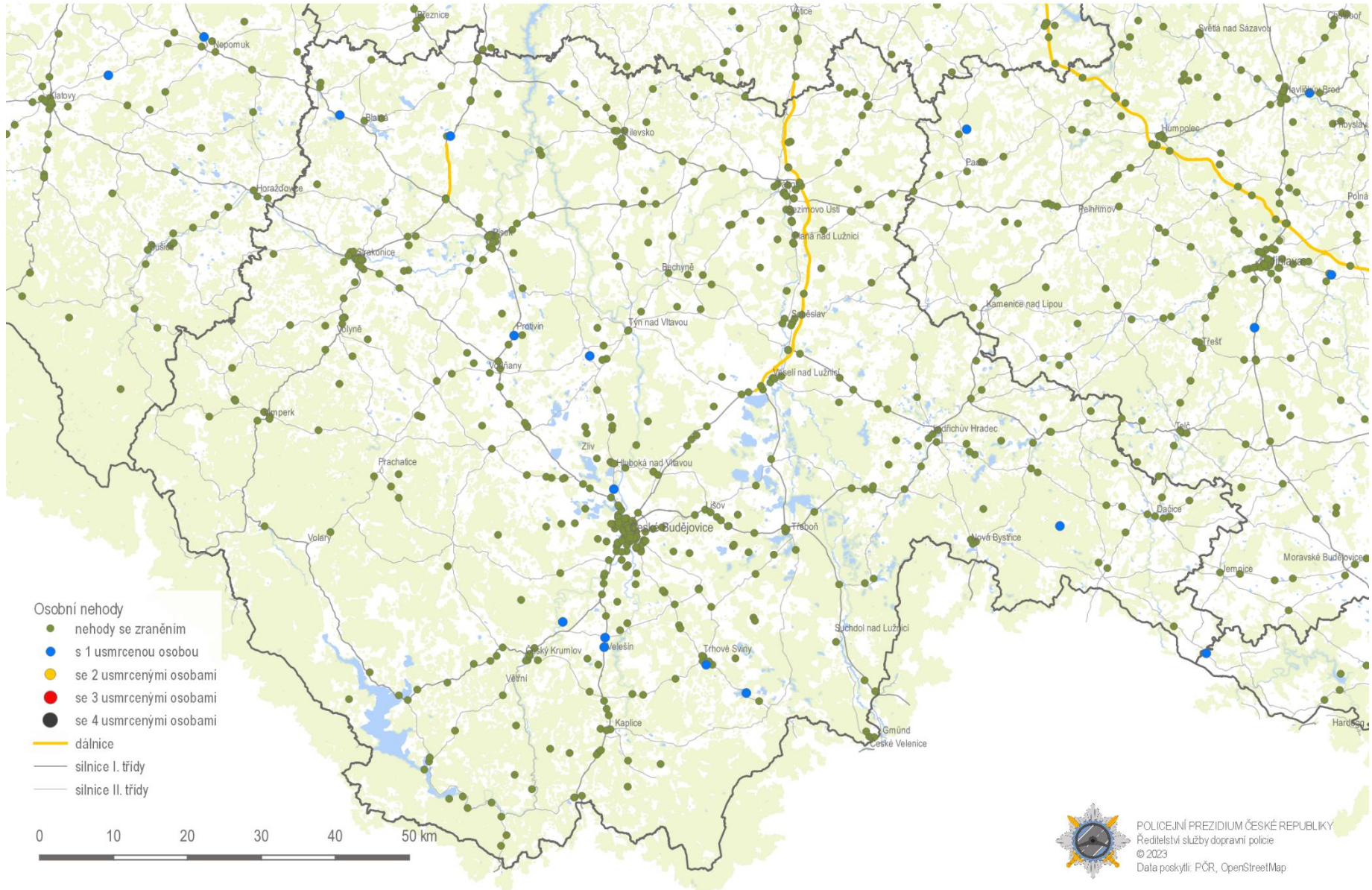


# Nehody s následky na životě a zdraví (osobní nehody); leden - květen 2023 Středočeský kraj



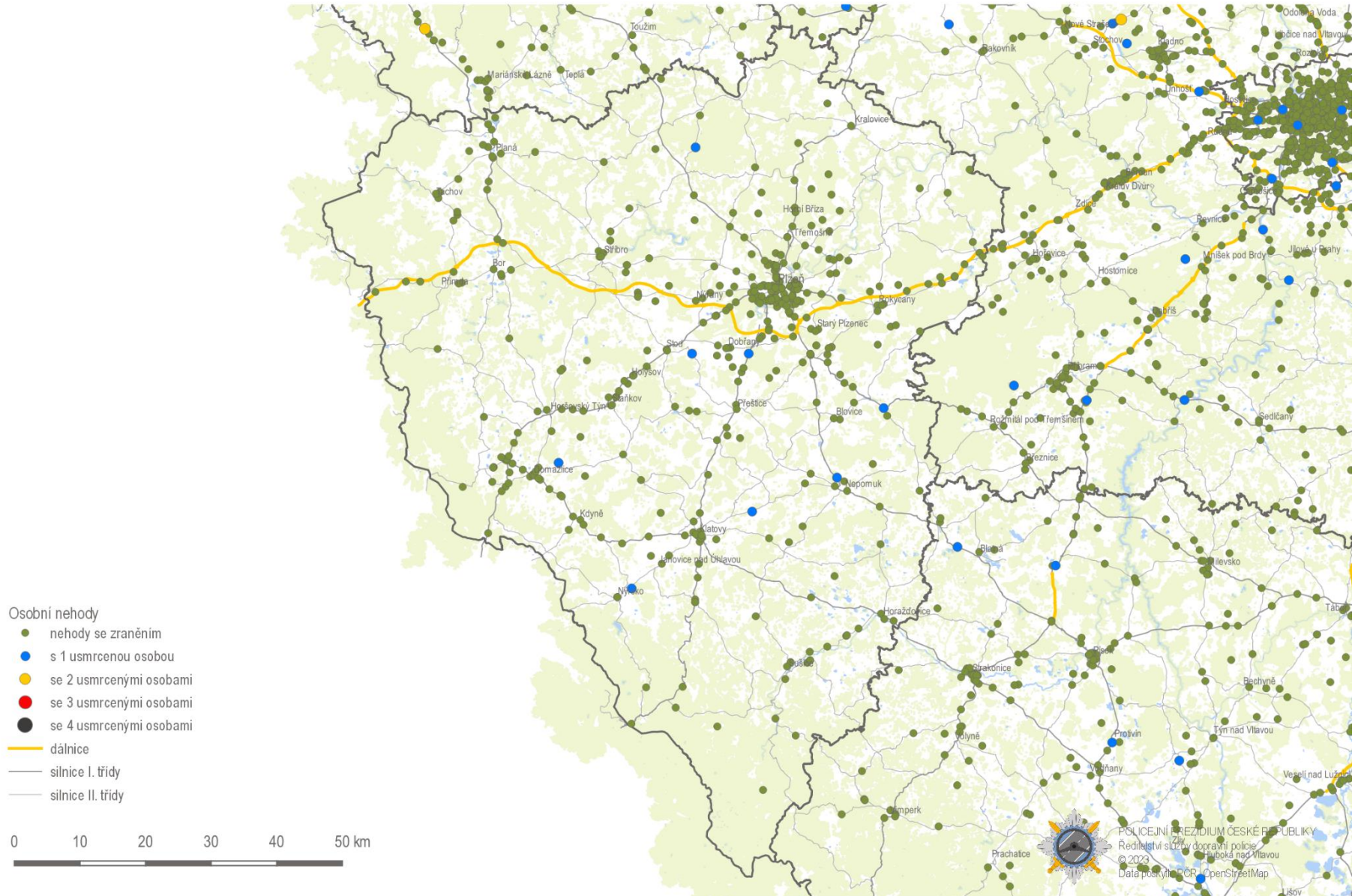


# Nehody s následky na životě a zdraví (osobní nehody); leden - květen 2023 Jihočeský kraj



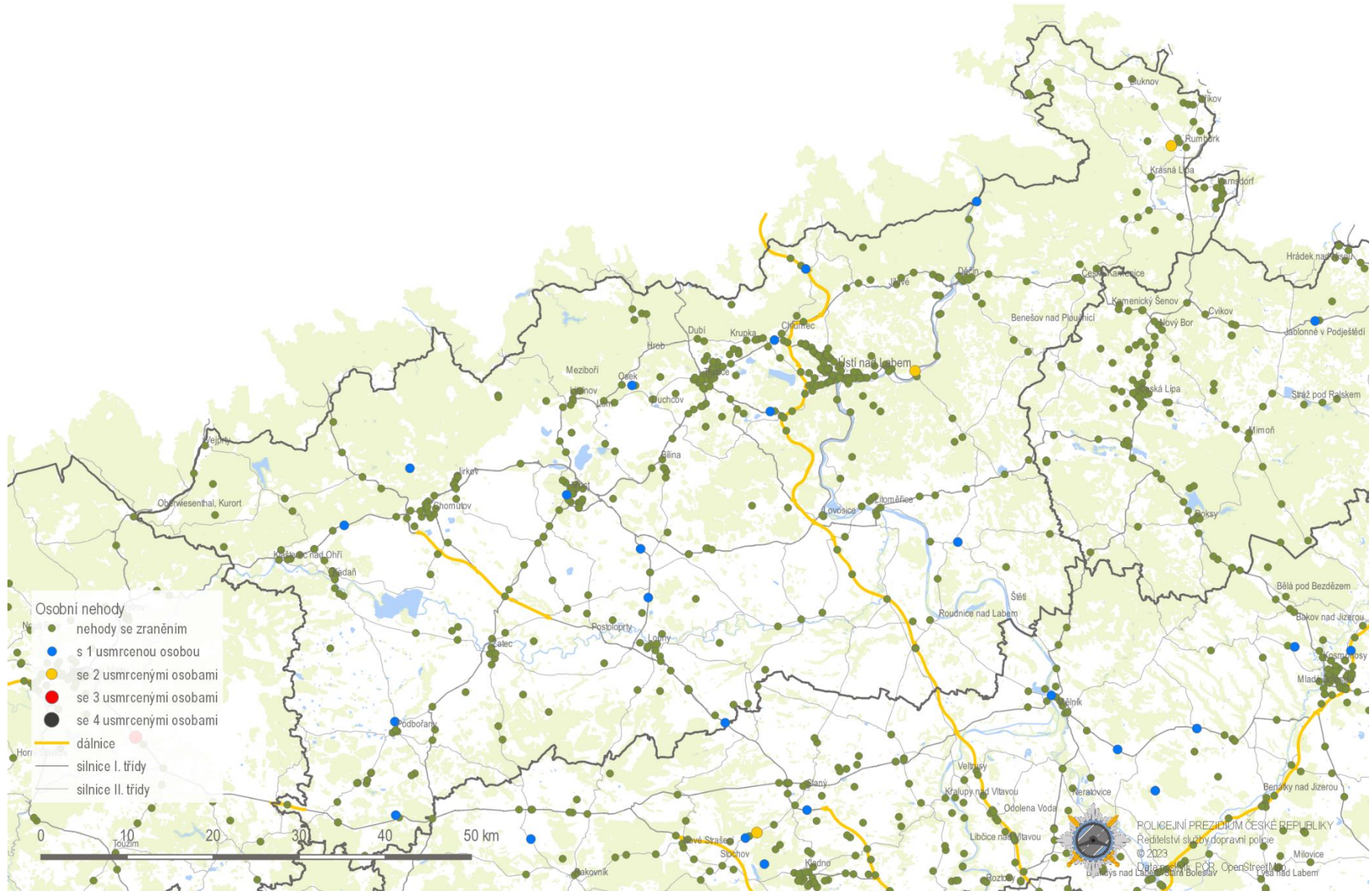


# Nehody s následky na životě a zdraví (osobní nehody); leden - květen 2023 Plzeňský kraj



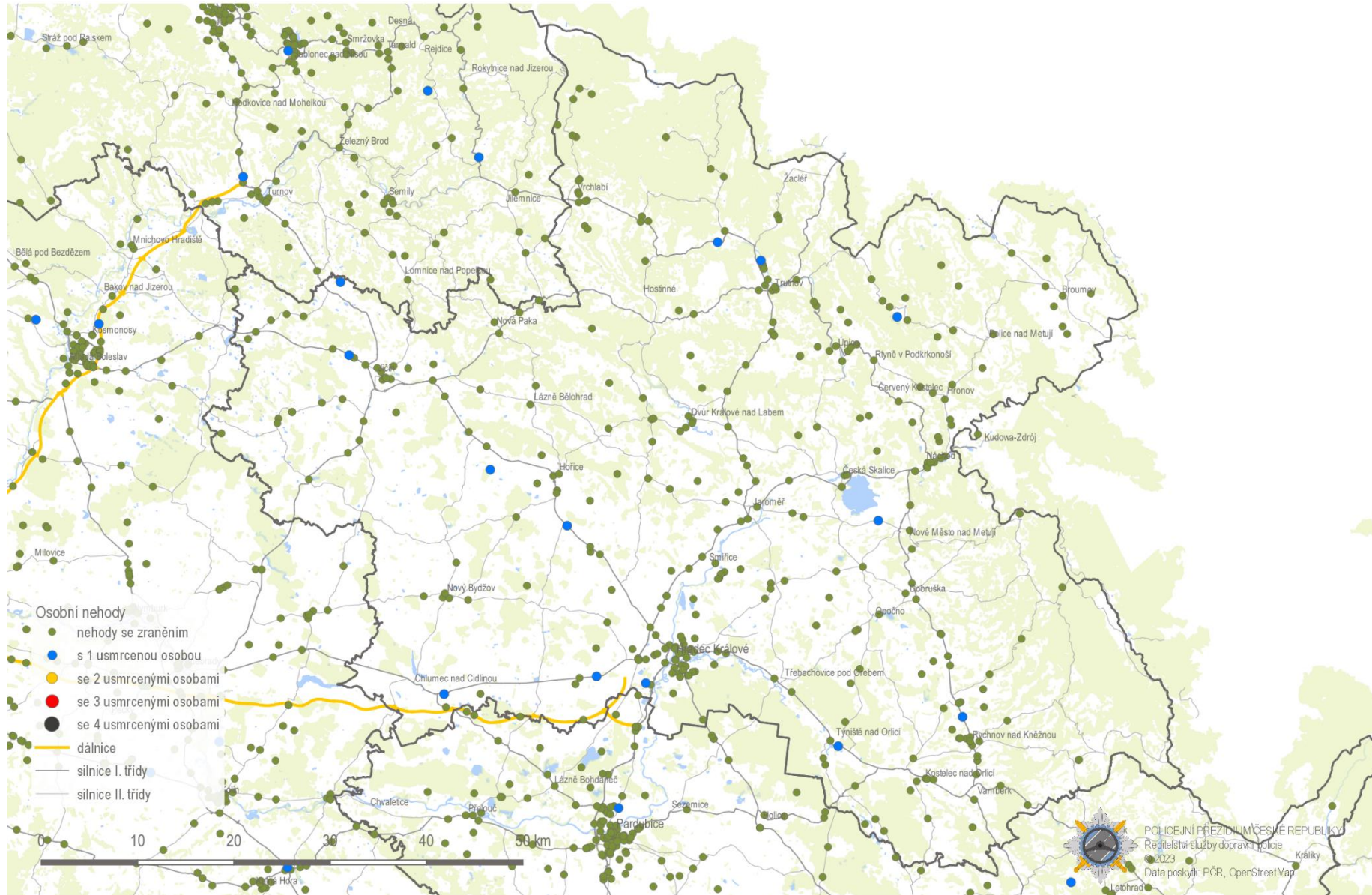


Nehody s následky na životě a zdraví (osobní nehody); leden - květen 2023  
Ústecký kraj





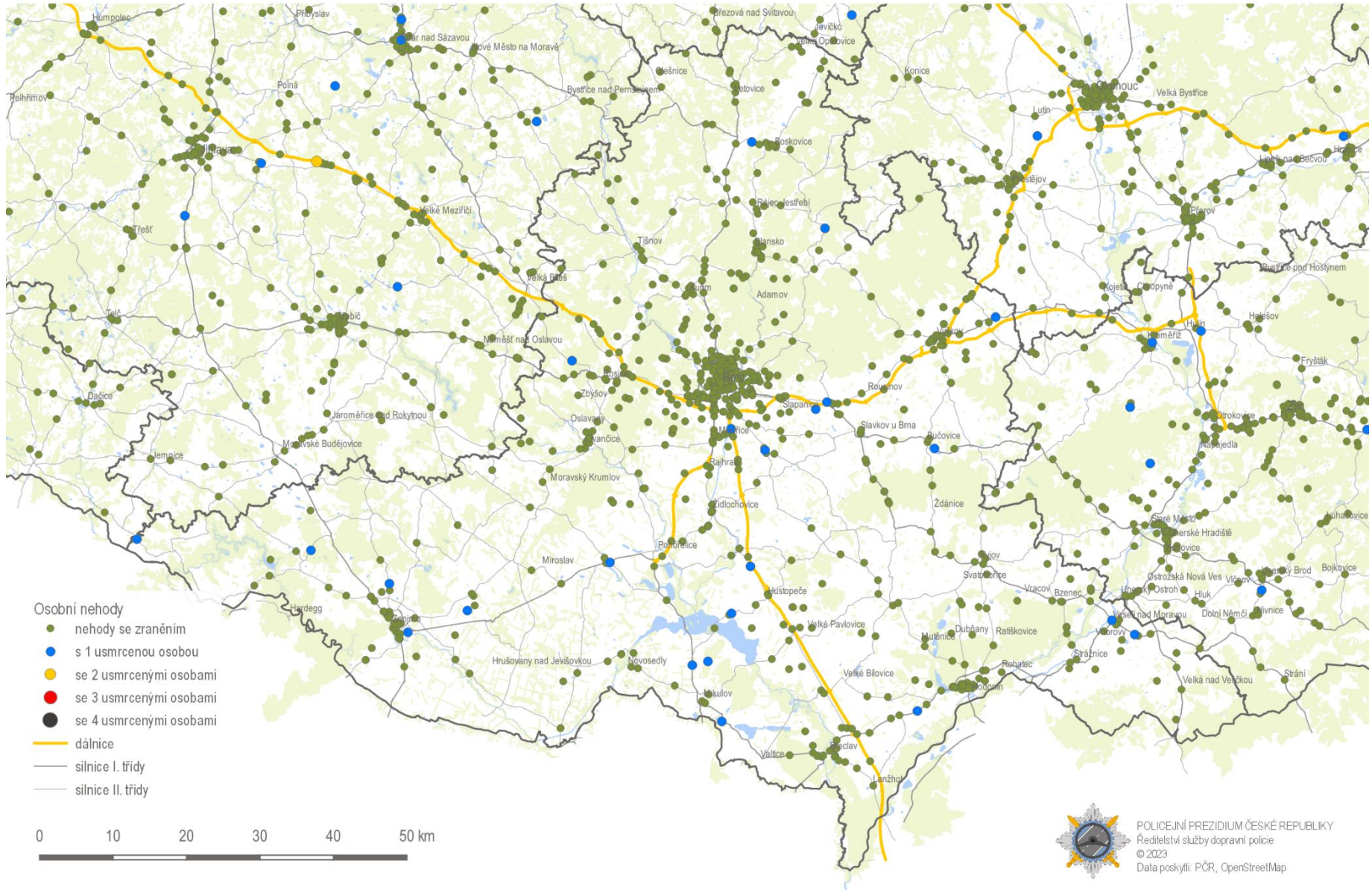
# Nehody s následky na životě a zdraví (osobní nehody); leden - květen 2023 Královéhradecký kraj





# Nehody s následky na životě a zdraví (osobní nehody); leden - květen 2023

## Jihomoravský kraj



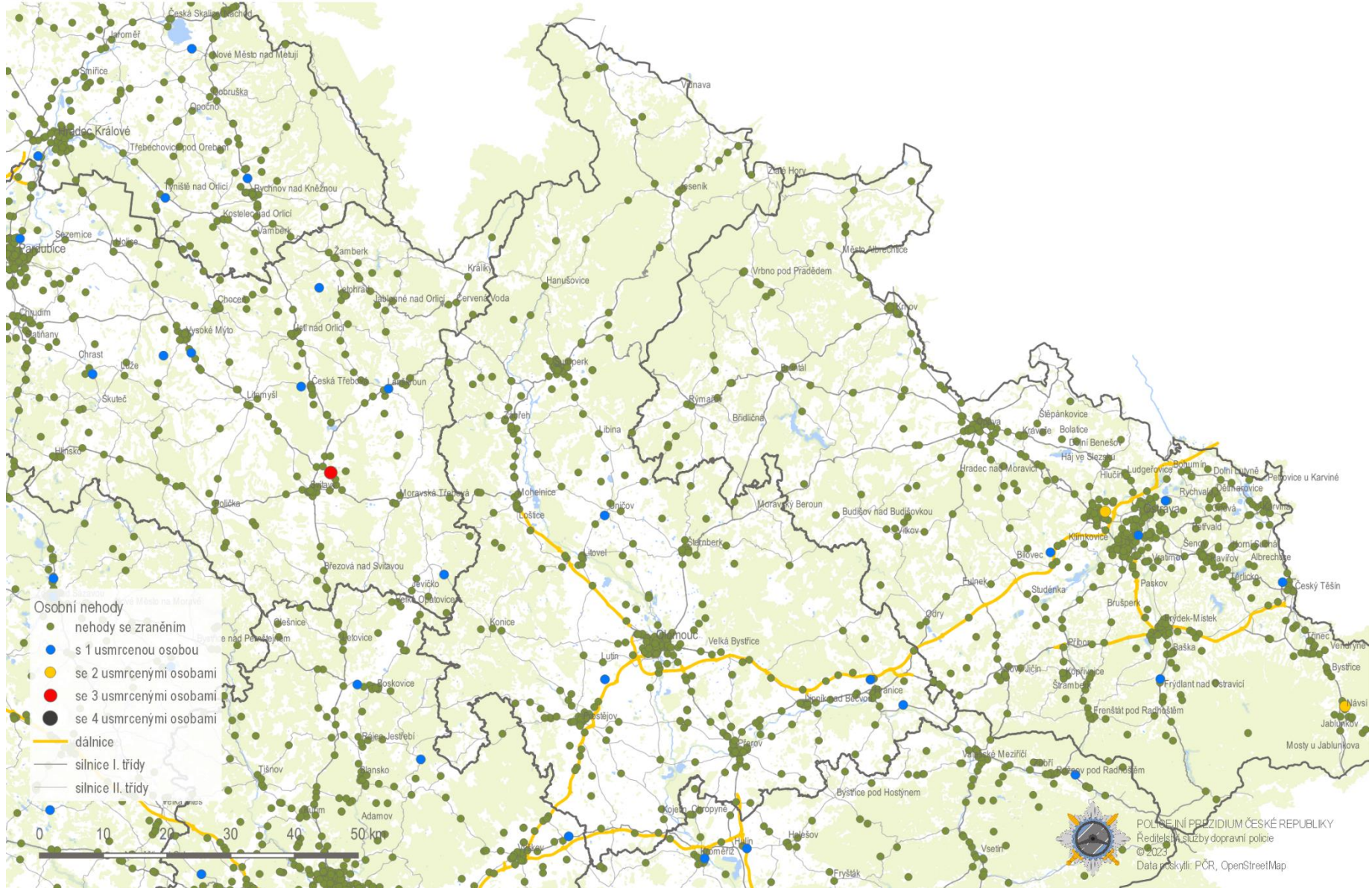


Nehody s následky na životě a zdraví (osobní nehody); leden - květen 2023  
Moravskoslezský kraj



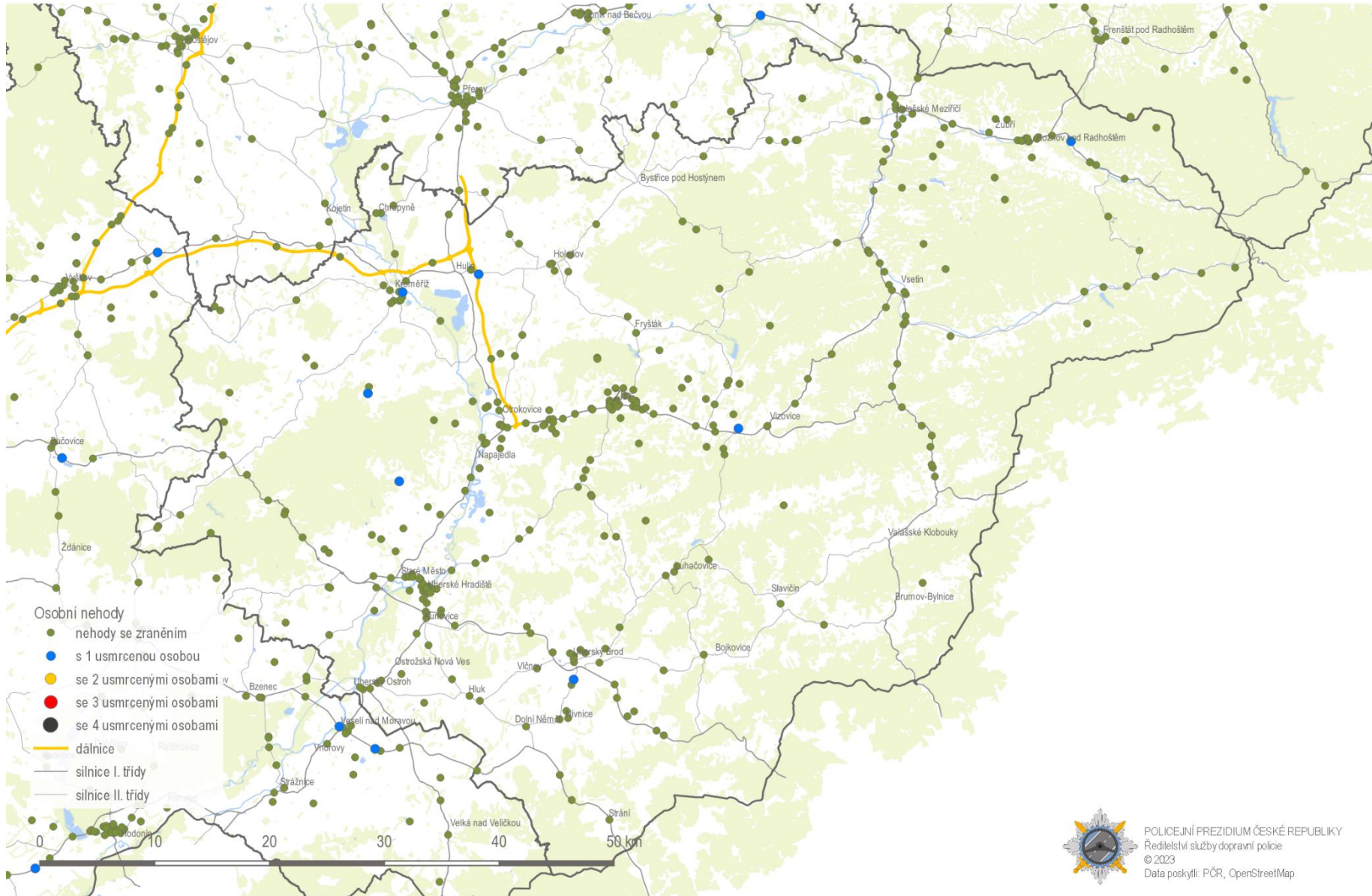


# Nehody s následky na životě a zdraví (osobní nehody); leden - květen 2023 Olomoucký kraj



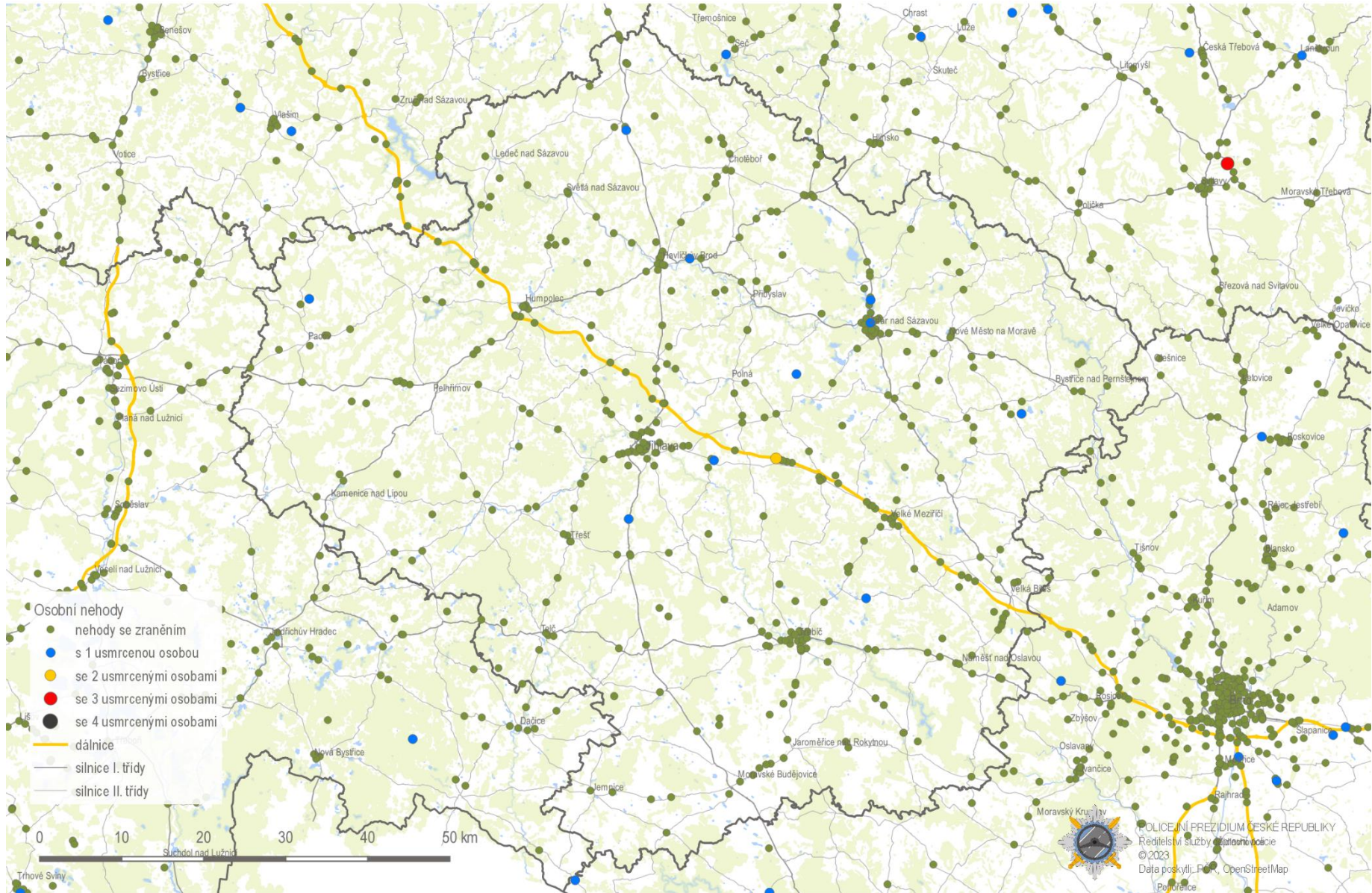


Nehody s následky na životě a zdraví (osobní nehody); leden - květen 2023  
Zlínský kraj



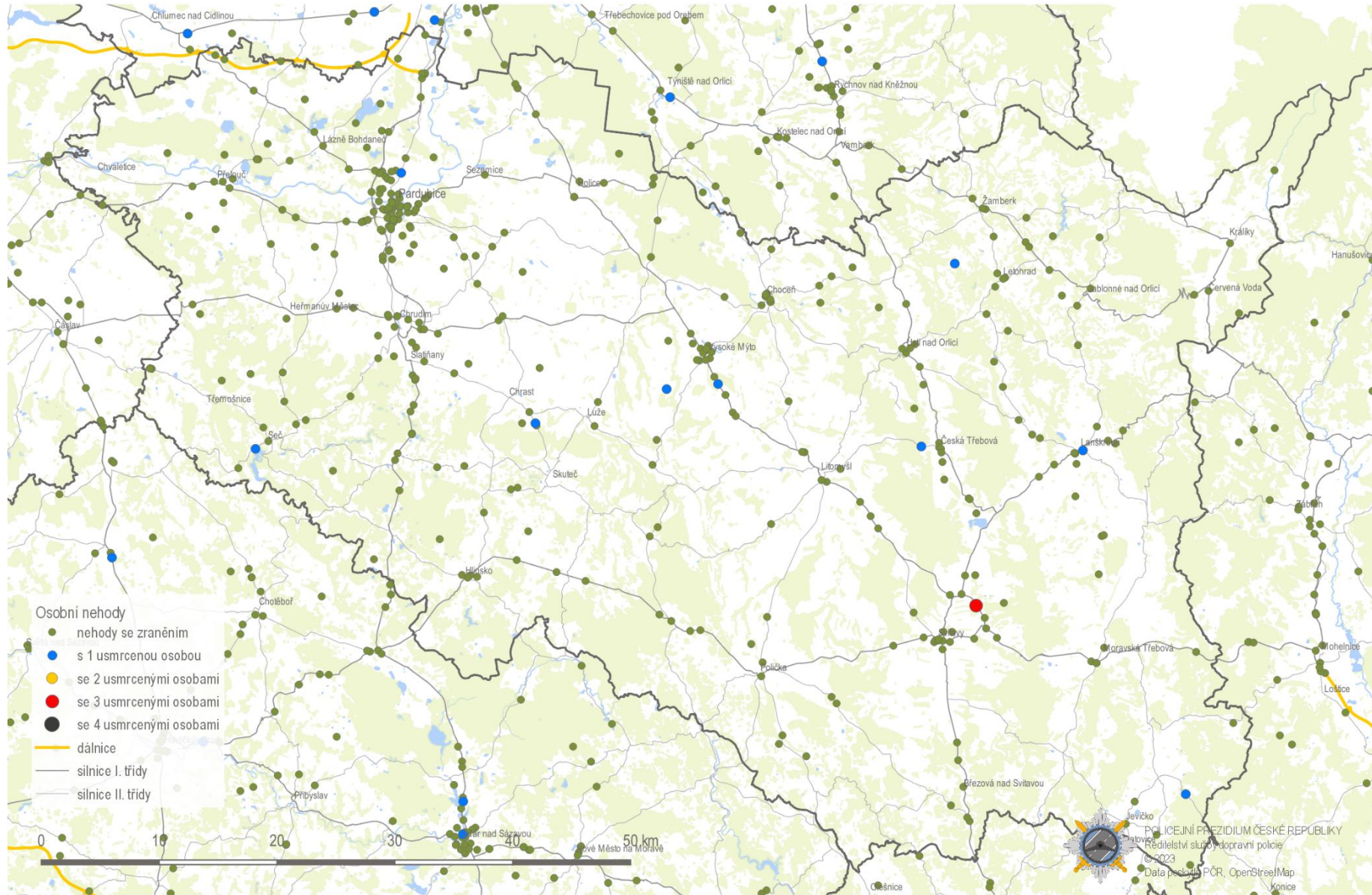


# Nehody s následky na životě a zdraví (osobní nehody); leden - květen 2023 kraj Vysočina



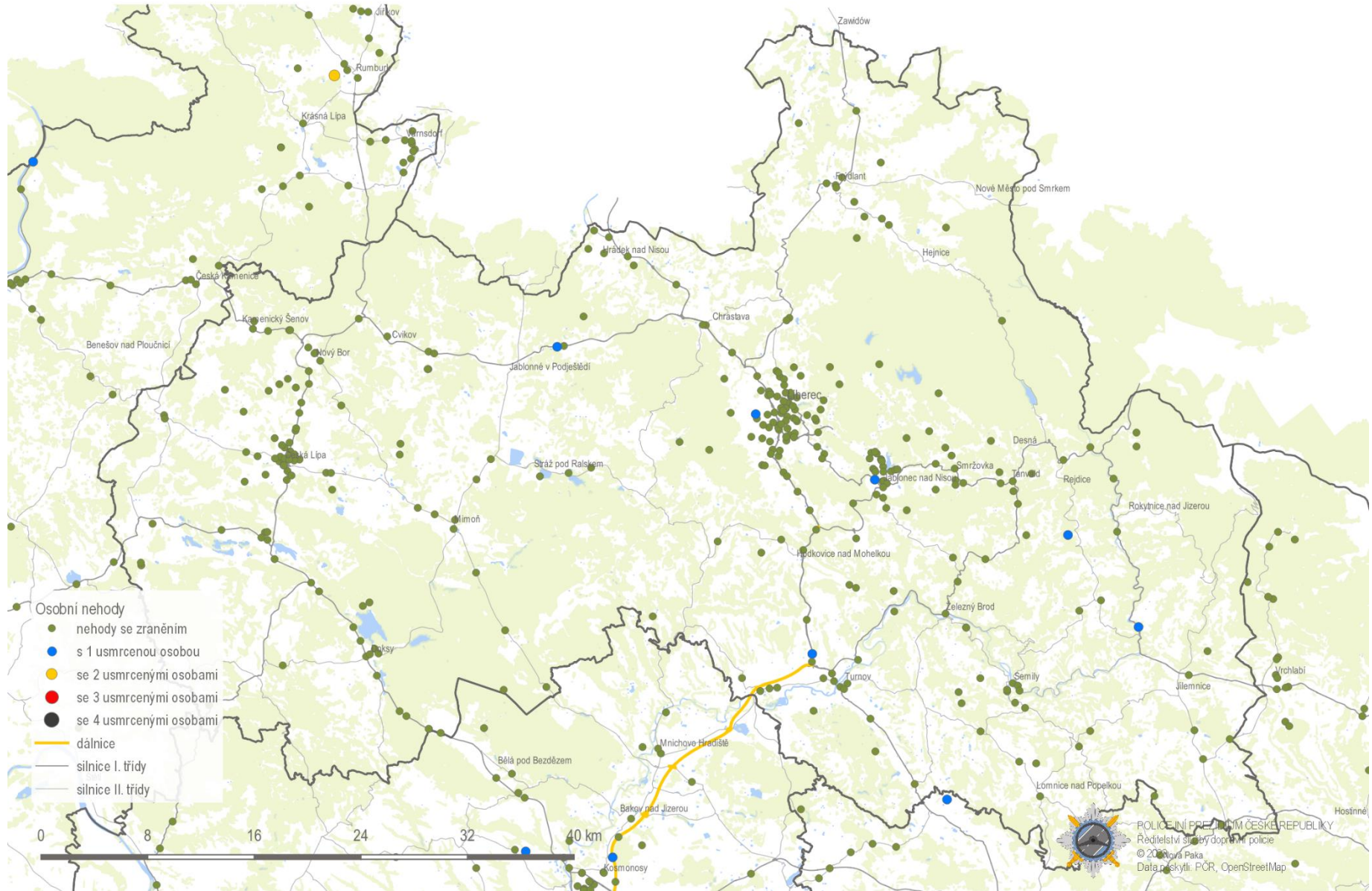


# Nehody s následky na životě a zdraví (osobní nehody); leden - květen 2023 Pardubický kraj





# Nehody s následky na životě a zdraví (osobní nehody); leden - květen 2023 Liberecký kraj





Nehody s následky na životě a zdraví (osobní nehody); leden - květen 2023  
Karlovarský kraj

