

Aktualizace koncepce rozvoje Rekreační lesů Podhůra

na roky 2011 – 2015, s výhledem do 2020



Městské lesy Chrudim s.r.o.

Duben 2012 - aktualizace

(aktualizace vychází z Koncepce, která byla vzata na vědomí RM 4.8.2010)

Schváleno RM 25.4.2012

Obsah

1. Současný stav – realizované projekty

1.1 Studie – rekreační lesy Podhůra	1
1.2 Lesní stezka Podhůra	1
1.3 Rozhledna Bára a obslužný domek	1
1.4 Projekt rekreační lesy Podhůra	2
1.5 Lesní pedagogika	3
1.6 Pořádání akcí pro veřejnost	3
1.7 Běžecké trasy na Podhůře	4
1.8 Výstavba lezecké stěny	4
1.9 Rozšíření lanového parku	5
1.10 Nouzové nocoviště	5

2. Projekty pro rok 2012

2.1 Kryté ohniště ..	7
2.2 Zvýšení bezpečnosti lanového parku	8
2.3 Panoramatická orientační mapa	8
2.4 Propagace	8
2.5 Lesní pedagogika	9

3. Návrhová část – rozpracované projekty

3.1 Prodloužení povolení nouzové nocoviště	9
3.2 Napojení rekreačních lesů na Chrudim	9
3.3 Rekultivace skládky Podhůra	11
3.4 Lesovna Podhůra	12
3.5 Parkoviště	14
3.6 Další možnosti využití rekreačních lesů	15

4. Ekonomika rekreačních lesů

Shrnutí	16
---------------	----

1. Současný stav – realizované projekty

1.1 Studie Rekreační lesy Podhůra

Projektant: Optima spol. s.r.o, projektová, stavební a inženýrská činnost

Studie byla vytvořena na začátku roku 2005 a to zejména z důvodu nutnosti zpřístupnění oblasti především obyvatelům Chrudimě, kde podle zpracovaného generelu zeleně chybí plochy pro krátkodobou až jednodenní rekreaci.

Součástí studie je napojení rekreačních lesů na další aktivity mikroregionu Chrudimsko, především na cyklostezky a hipostezky. Jednou z myšlenek je i zřízení vzdělávacího a školícího centra.

Studie celkově řešila tři oblasti – vybavení rekreačních lesů uvnitř, okraje a zapojení do okolí.

- Investice 50 tis. Kč, investor Město Chrudim

1.2 Lesní stezka Podhůra

Projekt realizovaný v roce 2006. Stezka vede po 3km dlouhém okruhu, který je vyznačen směrovkami s názvem stezky. Směrovky jsou doplněny postupně žlutou, modrou a zelenou turistickou značkou. Původně na stezce vzniklo 6 zastavení popisujících život v lese a tři odpočinková místa. V rámci opravy cest financované z ROP EU vzniklo sedmé zastavení – Ressel- lesník.

- Investice 0,5 mil. Kč (z toho město Chrudim 0,2 mil.Kč, dotace z KÚ 0,3 mil.Kč)

1.3 Rozhledna Bára a obslužný domek

Projektant: e-MRAK s.r.o, architektonická kancelář, prof.ing.arch. Martin Rajniš

V roce 2008 byla realizována rozhledna Bára I. nacházející se ve výškové kótě 346m.n.m. Její atypická konstrukce tvaru jehlanu byla tvořena z modřínového a dubového dřeva z chrudimských městských lesů a je ojedinělá v celé v Evropě.

Zároveň s rozhlednou byl vystavěn obslužný domek, kde byl záměrně použit podobný stavební systém jako u konstrukce rozhledny. Slouží jako zázemí pro obsluhu rekreačních lesů a pro prodej občerstvení.

- Původní investice – rozhledna Bára I. a obslužný domek - celkem 2,3 mil. Město Chrudim

25.6. 2008 se přehnalo přes oblast tornádo třídy F2 a Báru I. silně poškodilo.

Obnova rozhledny trvala téměř rok. Slavnostní otevření se konalo v září 2009.

Do konstrukce Bány II. jsou zakomponovány nové zpevňující prvky a původní dřevěný vrcholový jehlan je nahrazen ocelovým stožárem.

- investice 2,0 mil. Kč, z toho pojištění 1,5 mil. Kč, město Chrudim 0,4 mil. Kč, Městské lesy 0,1 mil. Kč

Rozhledna Bára II. je jednou z hlavních turistických míst Chrudimska a celého Pardubického kraje. V sezoně 2011 navštívilo rozhlednu o 15% více turistů oproti sezoně předcházející.

1.4 Projekt rekreační lesy Podhůra

Projekt je z velké části financován z Regionálního operačního programu Evropské unie, konkrétně z fondu regionálního rozvoje.

V rekreačních lesích došlo k modernizaci a úpravě sítě lesních cest, oddělení cest pro pěší a cyklisty od stezek pro koně, vytvoření informačních tabulí, vzniku lanového parku pro děti i dospělé a lesní tělocvičny.

Projekt zahrnoval také náklady na propagaci (letáky, info tabule, směrovky, bannery, atd.).

- celková investice 17,25 mil. Kč (z toho město Chrudim 3,58 mil. Kč, 13,67 mil. ROP)

1.5 Lesní pedagogika

Společnost se zabývá lesní pedagogikou už od roku 2006 a má dva vyškolené lesní pedagogy. Základem lesní pedagogiky je vnímání přírody, lesa a vlastní prožitek.

Od roku 2009 se stala lesní pedagogika jednou z priorit společnosti a je jí věnováno více času.

2009 - lesní pedagogikou prošlo 150 dětí z chrudimských a okolních škol a školek

2010 / 2011 velký nárůst zájmu o lesní pedagogiku, programů se zúčastnilo 350 dětí v každém roce



1.6 Pořádání akcí pro veřejnost

Každoroční akce Otevírání studánek, Lesní slavnost na Čertově skalce (v roce 2012 se bude konat již 7. Ročník) doplnilo v roce 2011 tzv. Kočárkování. Atraktivní pro návštěvníky je také promítání filmů u rozhledny Bány.

Rok 2012 je pro Město Chrudim rokem sportu a v rámci programu Městské lesy Chrudim, s.r.o organizují sportování v rekreačních lesích pro děti ze všech mateřských a základních škol v Chrudimi.

1.7 Běžecské trasy na Podhůře

V zimě 2010 proběhla úprava tras pro běžkaře za spolupráce s mikroregionem Centrum Železných hor (realizace úprav). Při dostatku sněhu je úprava cest pro běžkaře ideálním využitím modernizovaných a upravených lesních cest. Chybí ale napojení na Chrudim.

Vzhledem k nízké nadmořské výšce a nedostatku sněhové pokrývky není možné realizovat aktivitu v průběhu každé zimy.

1.8 Výstavba lezecké stěny

Celomodřínová bouldrovací stěna, je vytvořena z materiálu poničené rozhledny Bány I. Cesty na stěně mají několik obtížností a jsou barevně vyznačené. Chyty jsou vedené do výše 2,5 metrů.

Stěna je určena jak dětem, tak dospělým. V praxi jí ale využívají zejména děti od 8 do 12 let, vzhledem k neatraktivně dětského lanového a nedostupnosti velkého lanového parku pro tuto věkovou kategorii.

- Investice – 0,25 mil. Kč, investor Město Chrudim



1.9 Rozšíření lanového parku – rozšíření části pro děti r. 2011

Rozšířením dětského lanového parku se zvýšila kapacita a je tak možno uspokojit velký zájem dětí o tuto aktivitu. Počet překážek se zdvihl z 5 na 8.

V minulém roce prošlo dětským lanovým parkem 4 500 dětí což je téměř o 50% více než v roce 2010.

- Investice 225 tis., investor: Město Chrudim



Trampolíny

Zakoupeny pro rozšíření možností vyžití pro návštěvníky rekreačních lesů a zejména lanového parku. Dodány v rámci rozšiřování lanového parku pro děti. Součástí rozpočtu.

1.10 Nouzové nocoviště

Vyhrazený a udržovaný prostor pro nouzové přespání na jednu noc inspirovaný nouzovými nocovišti na Šumavě.

Nocoviště v rekreačních lesích je první a zatím jediné v Pardubickém kraji.

Jeho provoz byl povolen na sezonu 2011 a v současné době se žádá o jeho prodloužení povolení.

- Investice – 3.tis., investor Městské lesy Chrudim s.r.o



2. Projekty na rok 2012

2.1 Kryté ohniště

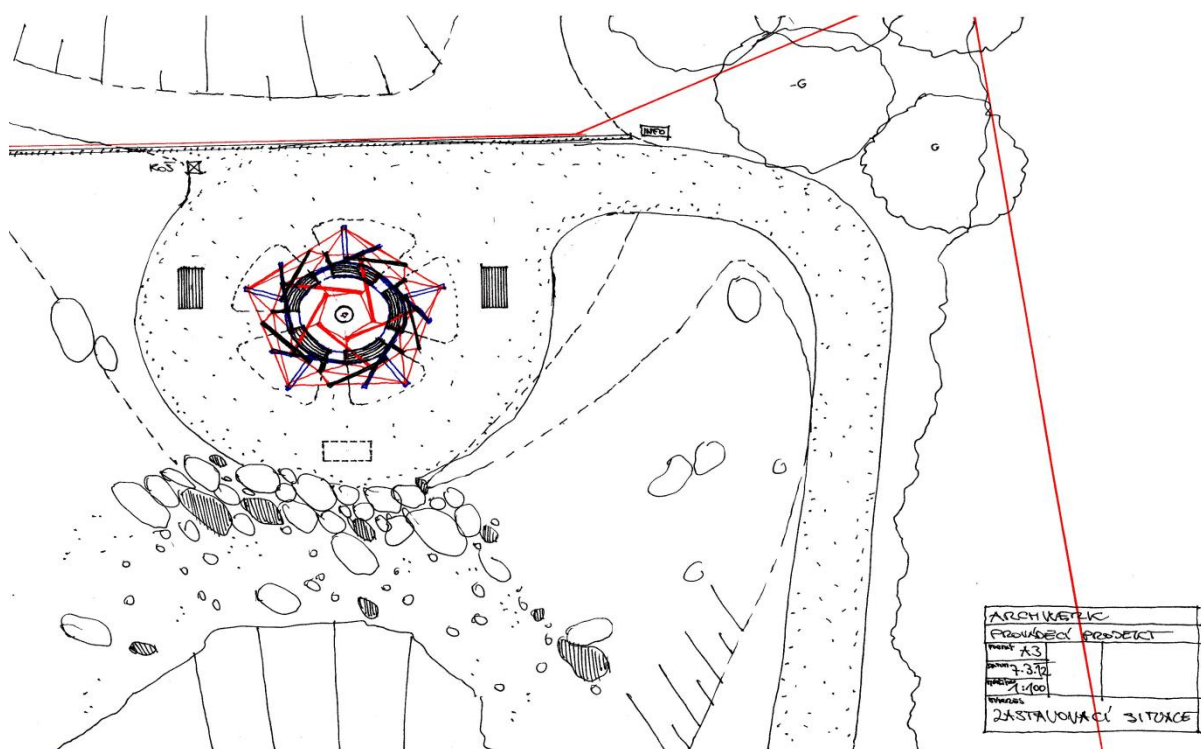
Projektant: e- MRAK spol. s.r.o, architektonická kancelář

Prof.ing.arch. Martin Rajniš, MgA. Martin Kloda

Unikátní konstrukce nazvaná „ letající klacky“ vychází z geometrie mnohostěnů. Pevné tyče v konstrukci jsou propojeny lany a vzájemně se nedotýkají. Dominantou ohniště je zavěšený ocelový komín s lapačem jisker

Termín slavnostního otevření ohniště a uvedení do provozu je stanoven na 26.4. 2012.

- investice 130 000 tis. Kč (investiční dotace město Chrudim), investor Městské lesy Chrudim s.r.o



2.2 Zvýšení bezpečnosti lanového parku pro dospělé

Ve velkém lanovém parku byla přidána jedna nová překážka, která rozdělí park na dva okruhy. Modrý okruh povede po méně náročných „modrých překážkách“, Červený okruh zahrnuje překážky obtížnosti modré, tak červené. Návštěvník si může vybrat, jakou trasu absolvuje.

Využití těchto okruhů bude možné od termínu zahájení provozu lanového parku, tzn. 28.4.2012

- Investice 30 tis., investor: Město Chrudim

2.3 Panoramatická orientační mapa

Autorka: Kamila Skopová, spolupráce Ing. Stanislav Novotný, Ing. Zdeněk Odvárka

Dřevěná panoramatická mapa vytvořená z jasanového dřeva bude umístěna na vrcholu rozhledny Báry. Umožní návštěvníkům lepší orientaci ve výhledu z rozhledny na blízké i vzdálené cíle.

Realizace: únor - květen 2012, slavnostní otevření 1.6.2012

- Investice 15 tis., investor: Městské lesy Chrudim, s.r.o

2.4 Propagace

V roce 2012 dojde k úpravě a zatraktivnění webových stránek podhura.cz a propojení stránek na velmi populární facebook.

Doména www.podhura.cz bude městem Chrudim zapůjčena Městským lesům s.r.o

Dále pokračuje spolupráce s oblastními deníky, Chrudimským zpravodajem a rádiem.

2.5 Lesní pedagogika

Připraveny nové programy, které byly rozeslány do škol (mateřských, základních i středních) v Pardubickém kraji. Předpokládáme zvýšení zájmu jak o programy v rekreačních lesích, tak i využití hájenky v Pohledu k vícedenním výukovým blokům.

V roce 2012 už proběhlo několik programů pro MŠ, do kterých bylo zahrnuto i sázení stromků.

3. Návrhová část - rozpracované projekty

Projekty řazené dle důležitosti

3.1 Prodloužení povolení k provozu nouzového nocoviště

Úkoly pro rok 2012 – Městské lesy Chrudim, s.r.o. – zajistit prodloužení provozování nouzového nocoviště dle návštěvního řádu z r. 2011

Podána žádost o prodloužení provozu nouzového nocoviště na dobu neurčitou do doby postavení Lesovny Podhůra.

3.2 Napojení rekreačních lesů na Chrudim

Úkoly pro rok 2012 – Odbor správy majetku začne s přípravou výkupu pozemků a (uzavírání smlouvy O kupní smlouvě budoucí s majiteli pozemků), 2013 výkup pozemků

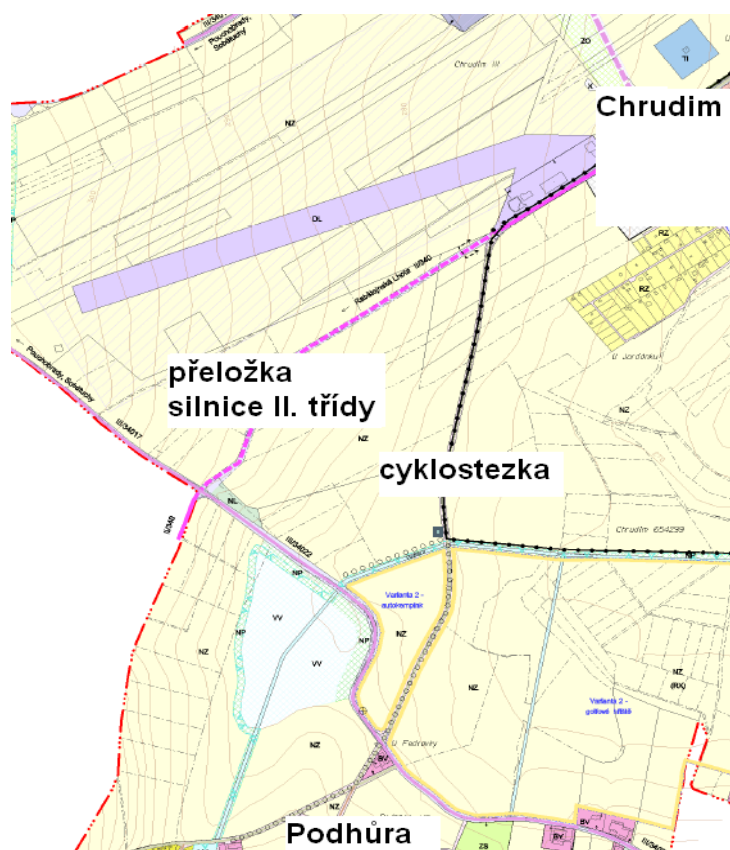
-realizace 2013 - 2015

Studie zpracována firmou SUDOP, vybraná varianta: cyklostezka od nádraží kolem hřbitova a dále podél stávající komunikace II/340 z Chrudimi na Seč

- v první fázi vykoupení pozemků – r. 2013, v druhé fázi realizace z dotace do 2015 (odhad nákladů na stavbu cyklostezky včetně výkupů : 15 500 000 Kč, předpoklad ROP, SFDI atd.)

Nutnost vytvoření této cyklostezky byla vyjádřena občany při projednávání **Desatera problémů města Chrudim dne 19.03.2012.**

Mapa cyklostezky Chrudim Podhůra



3.3 Rekultivace skládky Podhůra

úkoly pro rok 2012 – technické služby budou prozatím skládkovat s přihlédnutím k projektu rekultivace, ukládání odpadů bude probíhat po domluvě s architektem města

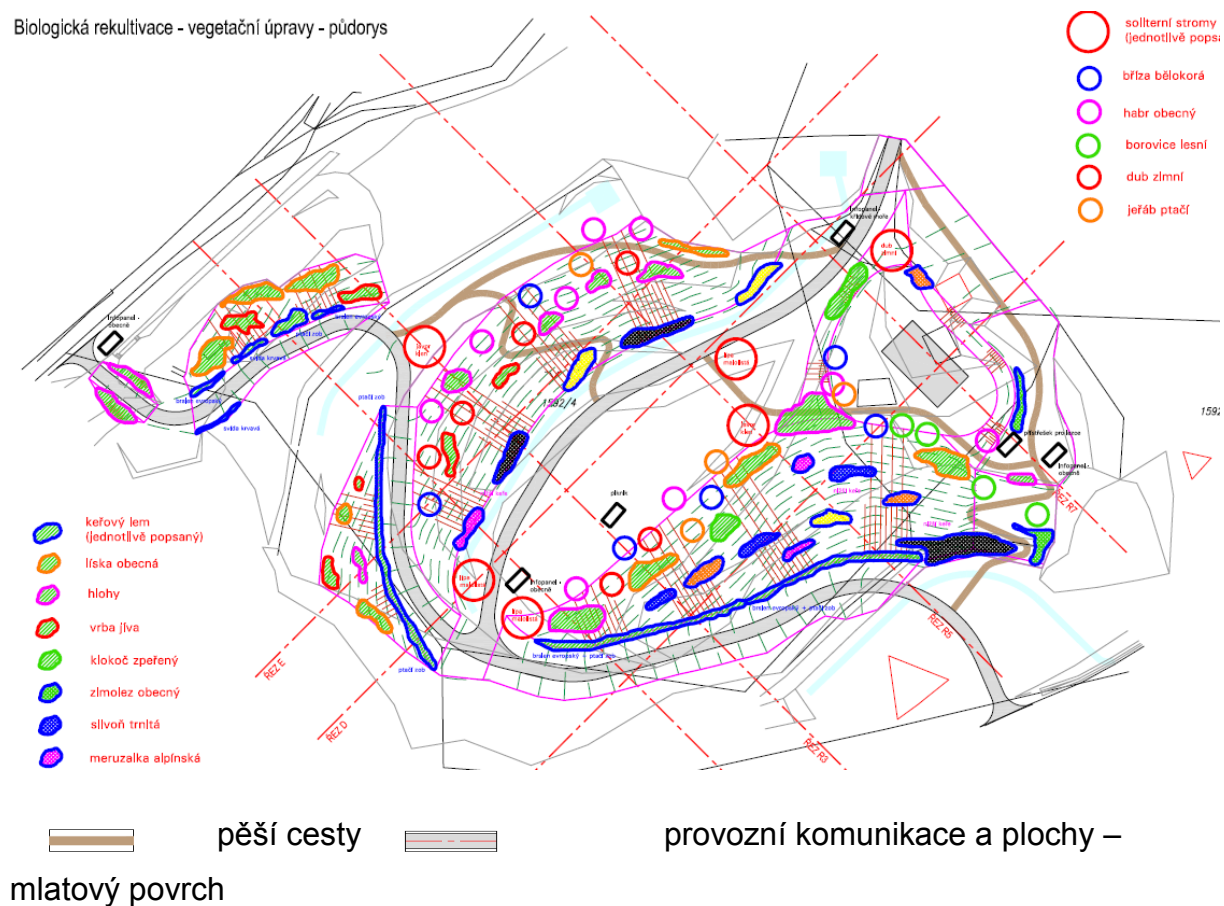


realizaci zvážit po r. 2015

- vlastník pozemků – město Chrudim
- dříve skládka inertního odpadu
- vytvořena studie
- zpracován projekt pro územní řízení
- terénní úpravy, osázení vegetací, odpočinkové místo-hřiště s mlatovým povrchem, kryta ohniště, informační tabule, cesty pro pěší i cyklisty....
- možno dodatečně doplnit o lanovou dráhu (větší z Čertovy skalky za úplatu - instruktor; menší s jízdou na gumě – oblíbená atrakce)
- předpokládaná investice 10 mil. Kč (předpoklad dotace MŽP a využití fondu na rekultivaci)
- investor – Město Chrudim, provozovatel rekultivované skládky – Městské lesy Chrudim, s.r.o.
- náklady na údržbu – cca 100 tis. Kč – bude upřesněno po ukončení realizace
- před finálním rozhodnutím o uzavření skládky Podhůra a její následné rekultivace budou zvážena všechna kritéria, vedoucí k tomuto rozhodnutí (a to včetně ekonomických), zejména pak vzhledem k nevyužitému množství uloženého odpadu

Rekultivace skládky - projekt

Biologická rekultivace - vegetační úpravy - půdorys



3.4 Lesovna Podhůra

Úkoly pro rok 2012 – Městské lesy Chrudim, s.r.o. vypracují investiční záměr, který předloží k projednání a schválení Valné hromadě společnosti.

- projekt do 2013, realizace v případě dotace do 2016
- pro objekt možno využít plochu v majetku města za budoucím parkovištěm na Podhůře. Využití tohoto území je vymezeno v územním plánu.
- projektová dokumentace – Město Chrudim, Městské lesy Chrudim, s.r.o.
- investor – Město Chrudim, případně Městské lesy Chrudim, s.r.o.

3.5. Parkoviště Podhůra včetně úpravy přístupové komunikace

Úkoly pro rok 2012 – odbor rozvoje prověří možnosti získání dotace na výstavbu,
2013 – 2014 výstavba

Již realizováno - vykoupeny pozemky, vlastníkem pozemků Město Chrudim

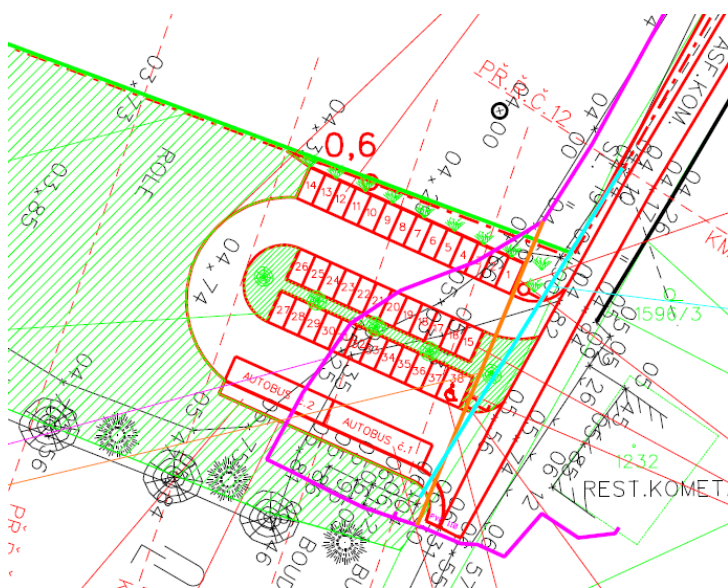
- předpokládaná investice 3,0 mil Kč
- investor a provozovatel – Město Chrudim

Lokalizace parkoviště na Podhůře
budoucího parkoviště

Fotografie současného stavu



Studie parkoviště na Podhůře



3.6 Další možnosti využití rekreačních lesů

- **Vytvoření fit běžeckého okruhu**
Vyznačení okruhu pro běh, vyznačení počtu km.
- **Revitalizace rybníka** – vytvoření rybníka na místě původního.
- **Senior fit park** – posilovací a protahovací stroje určené pro seniory
- **Singltrek** – přírodě šetrná stezka pro MTB, stezka musí splňovat dané parametry
- **Překážky pro psy** – překážky pro velmi časté návštěvníky rekreačních lesů

4. Ekonomika rekreačních lesů

V Příloze č. 1 této aktualizace jsou uvedena konkrétní data z hospodaření společnosti Městské lesy Chrudim, s.r.o., detailně střediska rekreační lesy Podhůra – skutečnost 2010,2011 a plán na rok 2012.

Shrnutí

V původní koncepci bylo počítáno s příspěvkem města ve výši 1,2 mil. Kč ročně. Po zkušenostech s provozováním rekreačních lesů v letech 2010 a 2011 navrhuje udržet částku i v následujícím období.

Při snižování příspěvku nebude možno území dlouhodobě rozvíjet a udržovat.

Z místa, které bylo v minulosti velmi navštěvováno (např. viz výlet na Podhůru v roce 1908) a poté upadlo téměř v zapomnění, se stala opět dominanta Chrudimě a Pardubického kraje, což potvrzují nejen se stále zvyšující návštěvnost (v roce 2011 nárůst návštěvnosti rozhledny Bára o 15 %), ale také ocenění, které rekreační lesy a rozhledna Bára obdržely (např. GOLD AWARD LIVCOM 2009, Nejkrásnější rozhledna Pardubického kraje roku 2010, Nejkrásnější rozhledna Pardubického kraje roku 2011)

V Chrudimi, dne 17.4. 2012

Městské lesy Chrudim, s.r.o

Vypracoval: Ing. Zdeněk Odvárka, jednatel

Mgr. Lucie Janovská, vedoucí úseku rekr.lesů

